

# Perspectivas Económicas de América Latina 2011

**Christian Daude**  
**Unidad de Análisis Macroeconómico**  
**Centro de Desarrollo de la OCDE**



Beijing, 28 de abril 2011

# Estructura de la presentación

1

Perspectivas macroeconómicas

2

¿ En qué medida es América Latina clase media?

# Estructura de la presentación

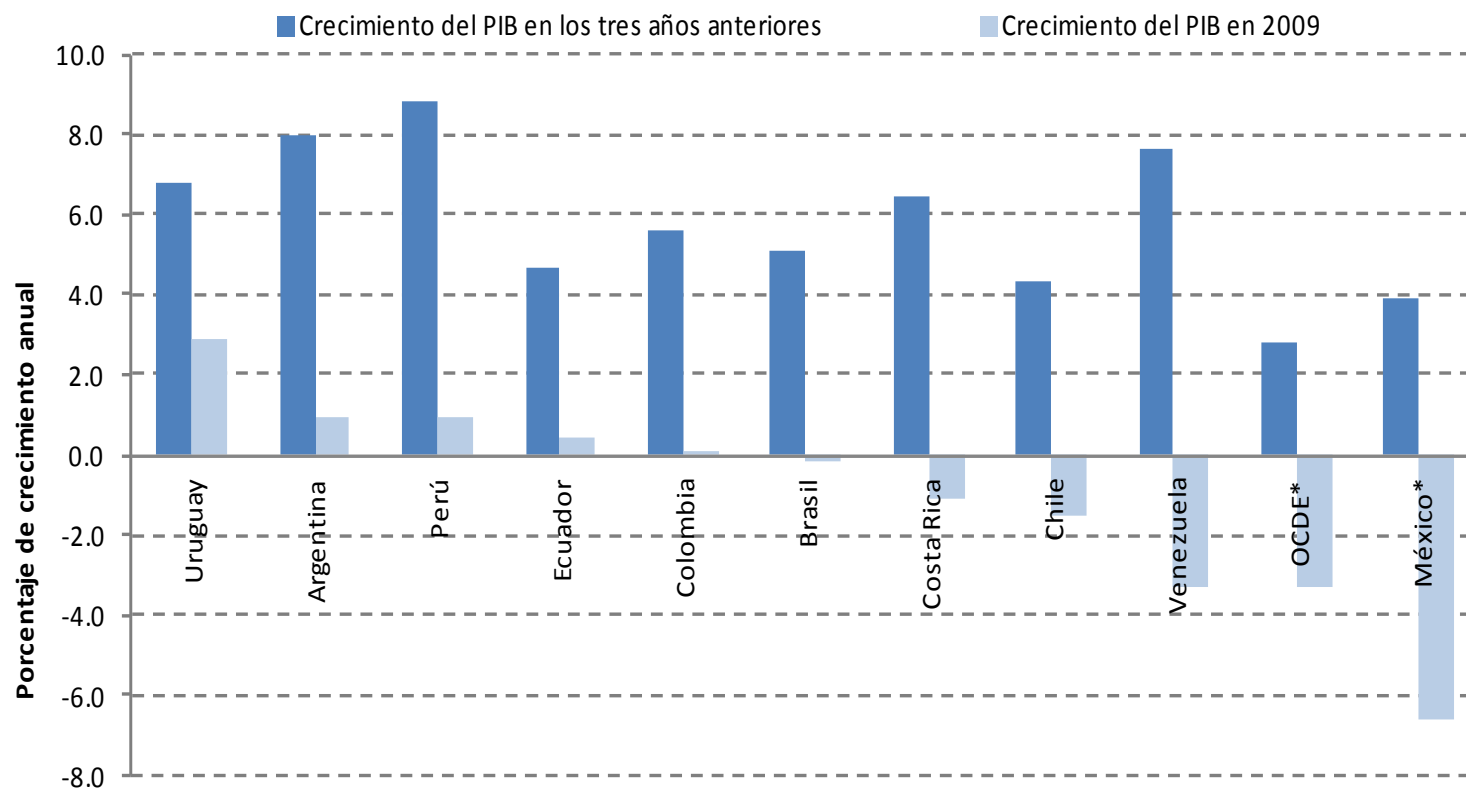
1

Perspectivas macroeconómicas

2

¿ En qué medida es América Latina clase media?

# El Impacto de la crisis en América Latina fue significativo

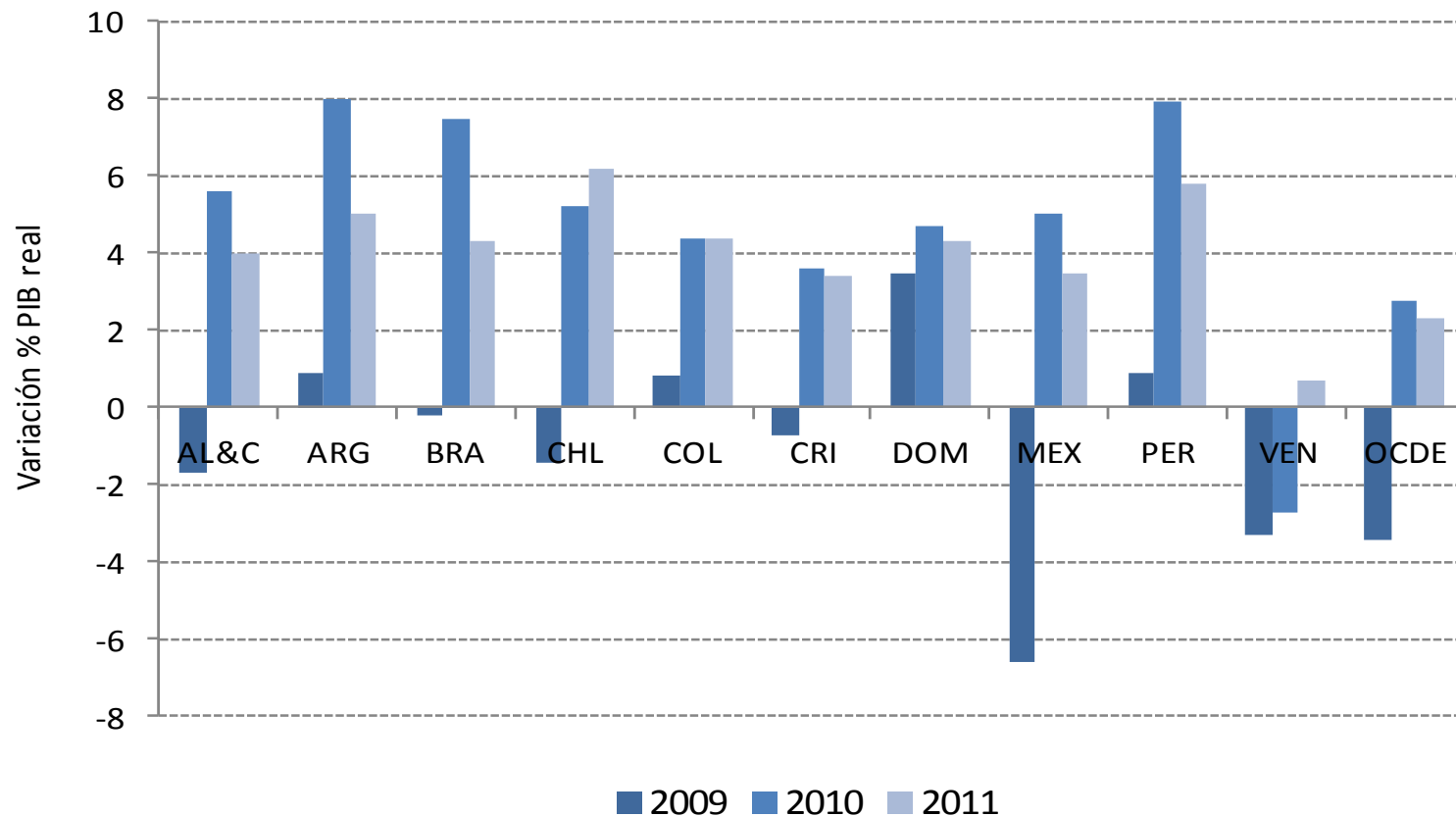


Fuente: Basado en CEPAL (2010) y OCDE (2010).

Notas: \*se refiere a 2005-2007.

## ... pero transitorio

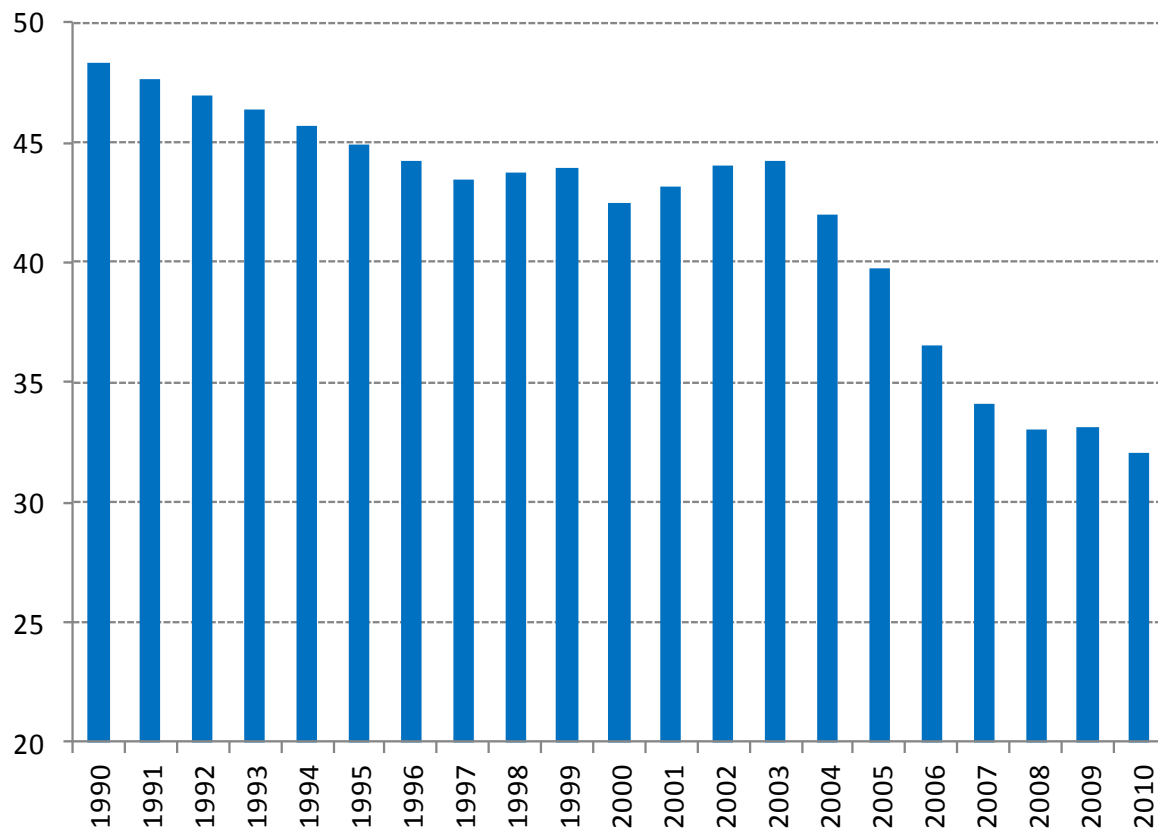
### Prognósticos de crecimiento



Fuente: Latin American Consensus Forecasts , OECE Economic Outlook Nov 2010

# Esta resistencia se dio también en el campo social

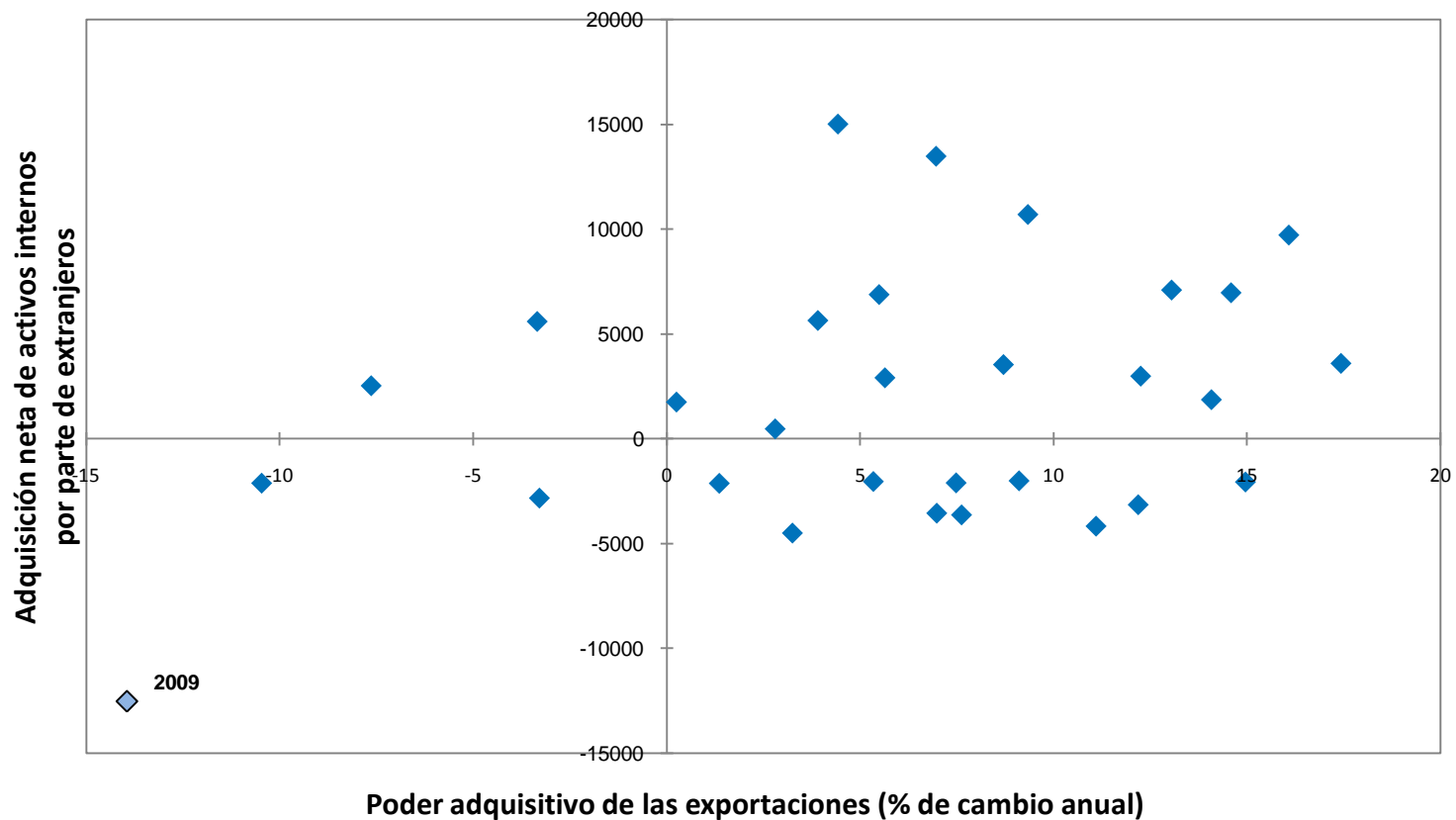
## Pobreza en América Latina (porcentaje de personas)



Fuente: CEPAL (2010)

# Choques de recesión mundial afectaron la región

## Choques comerciales y financieros externos

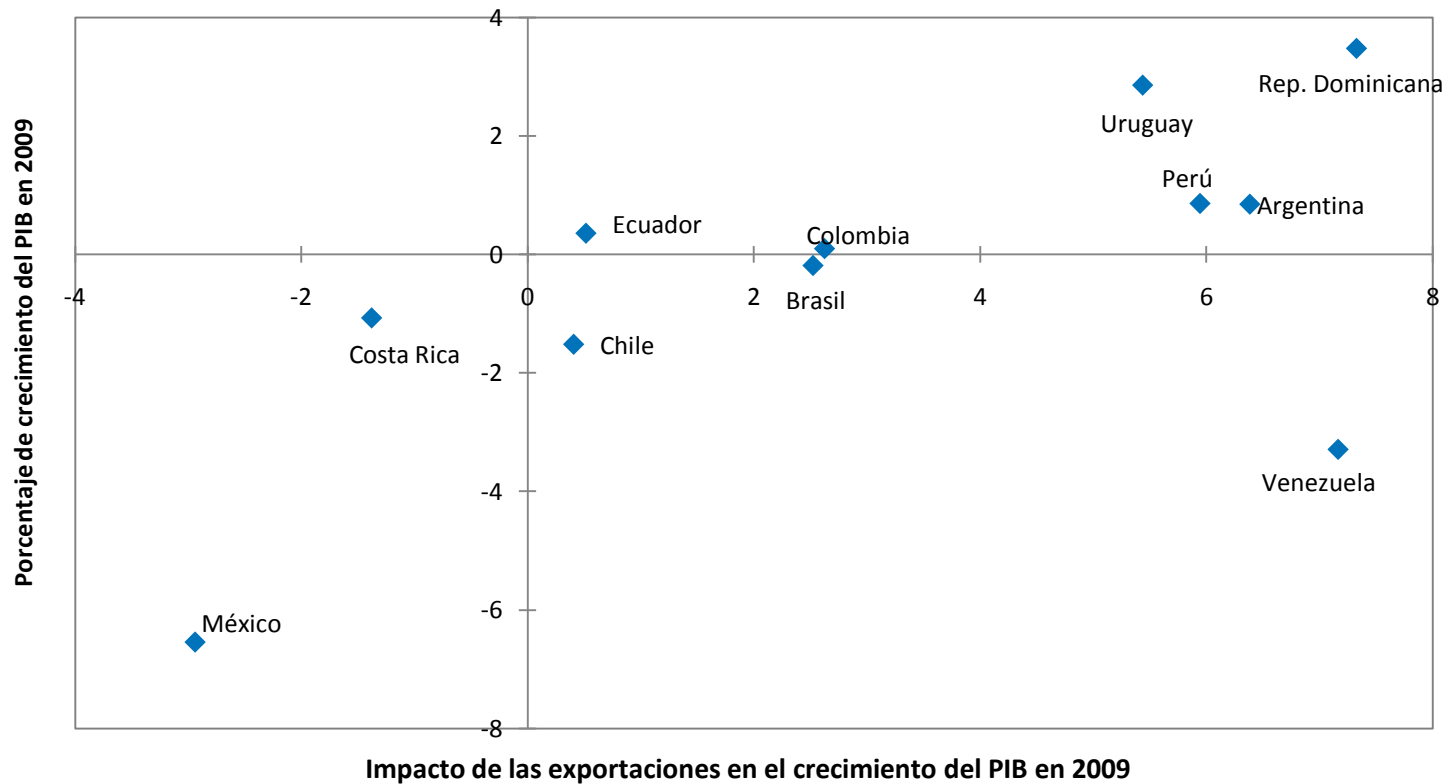


*Notas:* Las adquisiciones trimestrales de obligaciones internas sólo cubren las tres principales economías de la región – Argentina, Brasil y México– por razones de disponibilidad de datos. Los puntos reflejan el peor trimestre de periodos de 12 meses que incluyen la segunda y la primera mitad de años consecutivos.

*Fuente:* Basado en FMI (2010a) y CEPAL (2010).

# El canal de las exportaciones determinó el tamaño del choque

## Colapso de las exportaciones y desaceleración del PIB en 2009

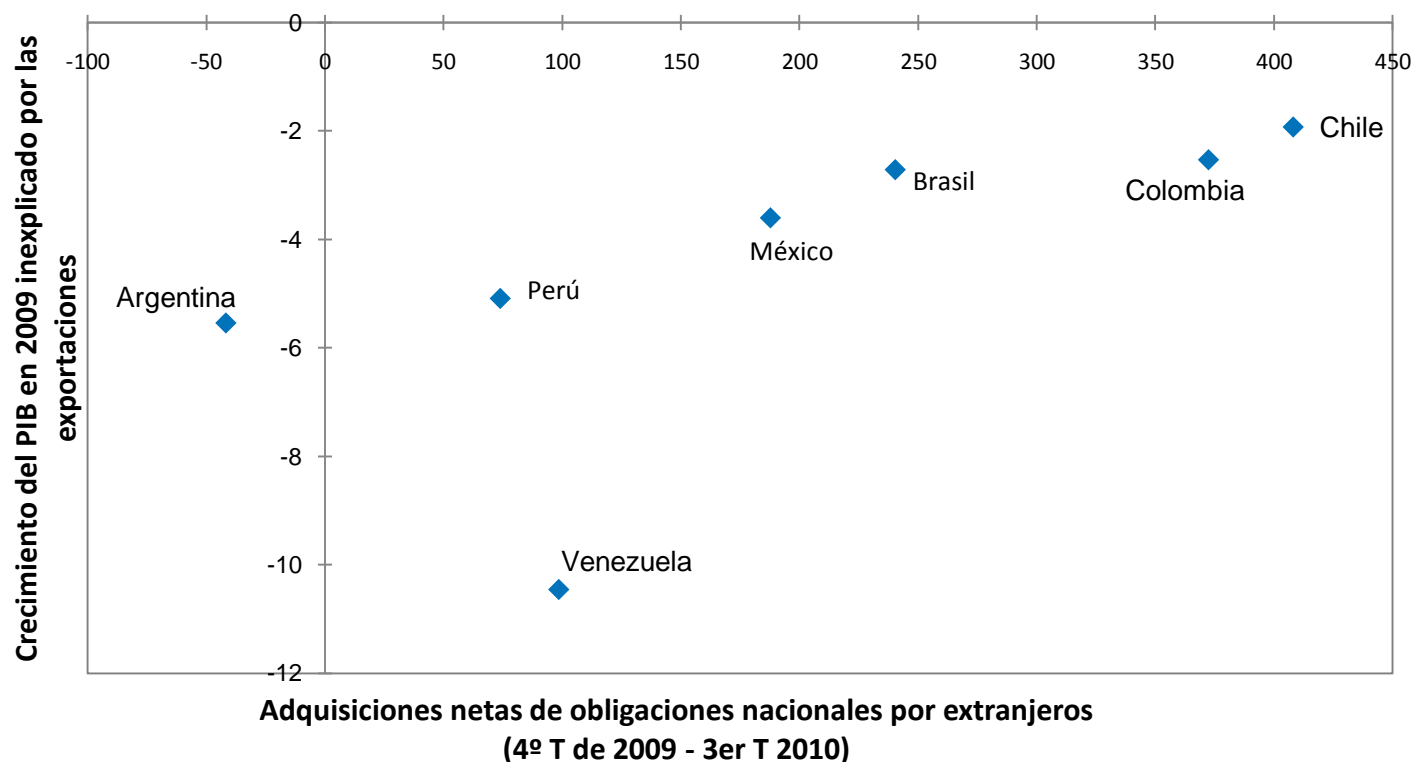


Fuente: Basado en CEPAL (2010).



# pero la crisis se propagó también por el canal financiero

## Adquisiciones netas por inversores extranjeros y crecimiento “inexplicado” del PIB

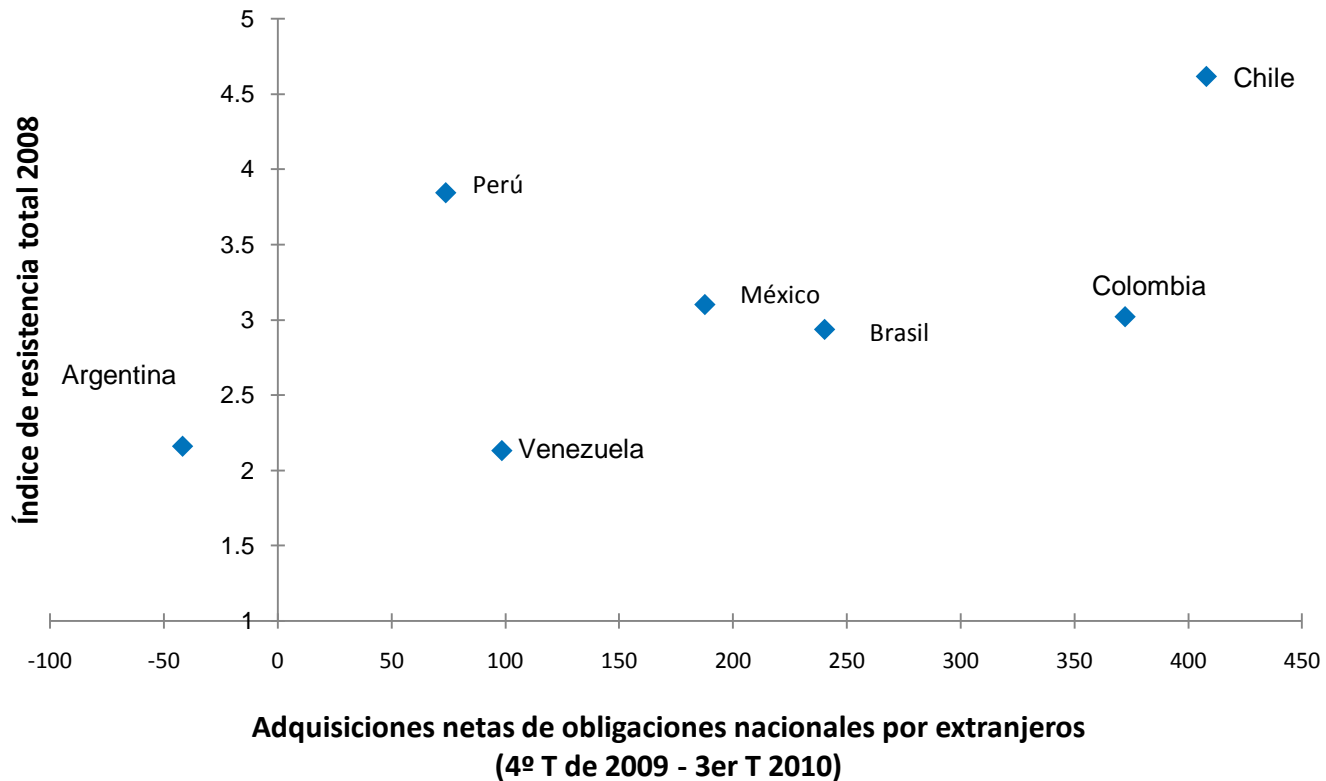


*Nota:* Las adquisiciones financieras se han ajustado por el tamaño de las “posibilidades económicas de un país” para los inversores extranjeros, un concepto representado por el volumen del crecimiento de las exportaciones en términos de USD en los años anteriores.

*Fuente:* Basado en IFS del FMI.

# ... que está relacionado con la resistencia de la política macro

## Adquisiciones netas por inversores extranjeros y resistencia de las políticas

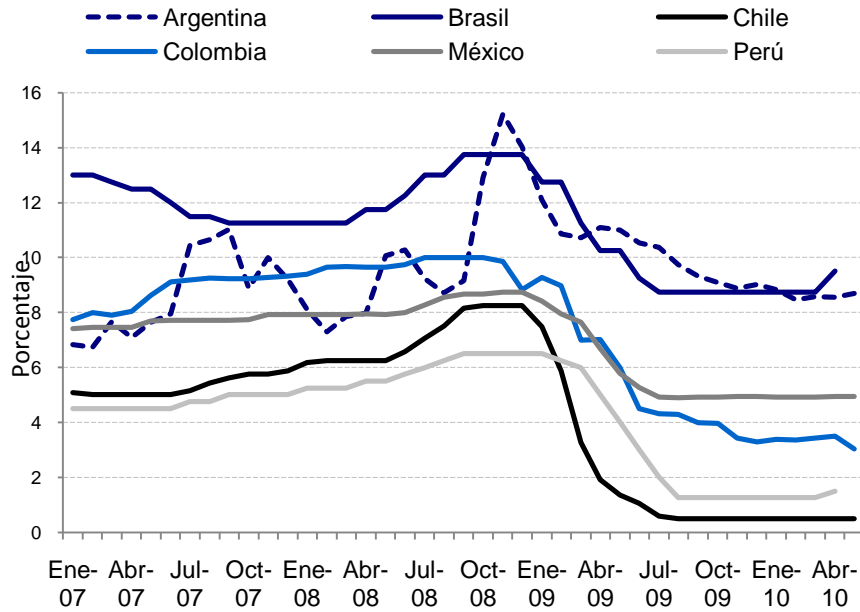


Notas: OCDE (2009a) describe el índice de resistencia total. Índice calculado con datos de 2008.

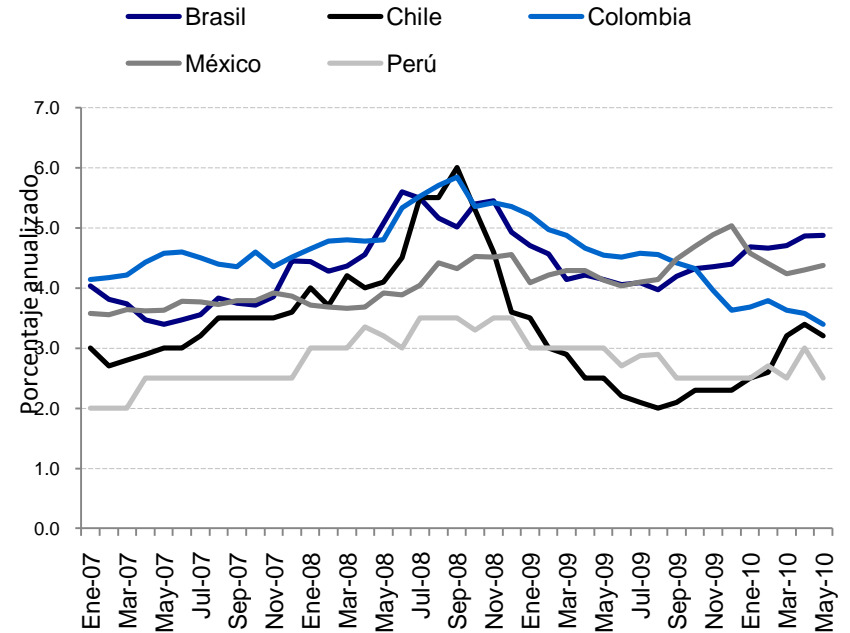
Fuente: Basado en IFS del FMI y OCDE (2009a).

# La credibilidad de política monetaria demostró su eficacia

## Tipos de interés



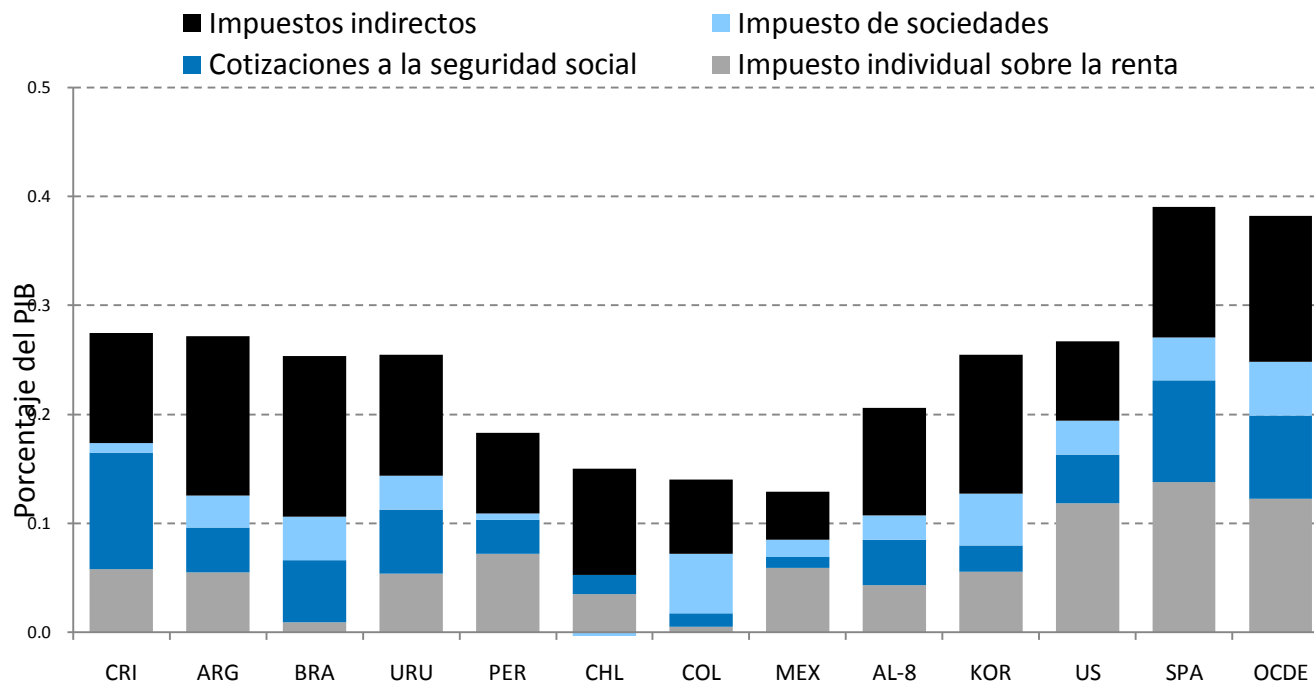
## Previsiones inflacionarias



Fuente: Bases de datos de los bancos centrales, 2010

# Del lado fiscal, se mantiene una importante brecha...

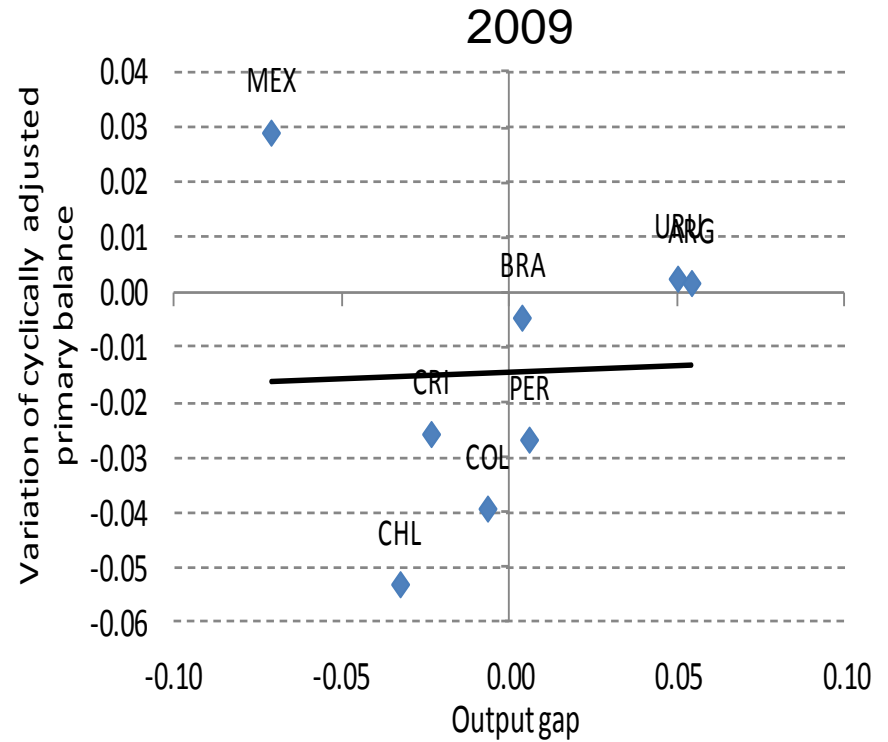
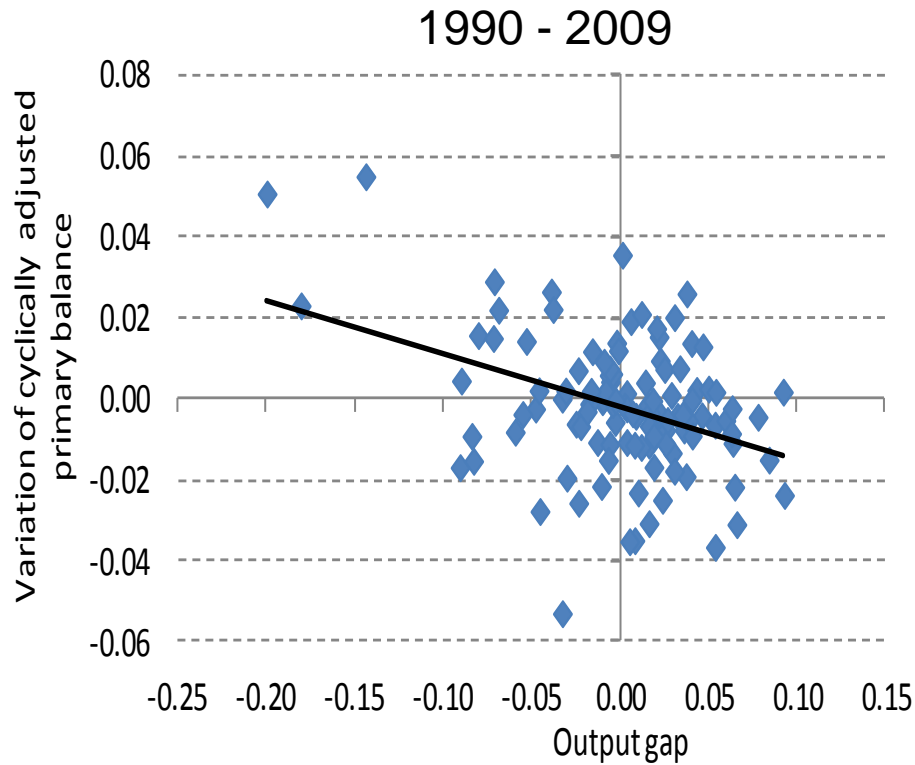
## Elasticidad del producto total de impuestos



Nota: Promedio de la OCDE no ponderado, excluidos Chile y México.

Fuente: Daude, Melguizo y Neut (2010) para Argentina, Chile, Costa Rica, México, Perú y Uruguay; de Mello y Moccero (2006) para Brasil; y Girouard y André (2005) para el resto.

# ... aunque el espacio fiscal rinde sus frutos



# Mensajes principales

- América Latina sobrellevó la crisis mejor que otras regiones.
- Una parte significativa de la mayor resistencia macroeconómica se debe a políticas macro sólidas y consistentes.

## Oportunidades en la fase actual:

- Políticas fiscal contra-cíclicas en el boom: mayor institucionalización puede ayudar.
- Regulación financiera macroprudencial y contracíclica

## Riesgos:

- Flujos de capitales: apreciaciones cambiarias, precios de activos
- Precios de commodities e inflación
- Menos consistencia entre política monetaria y fiscal

# Estructura de la presentación

1

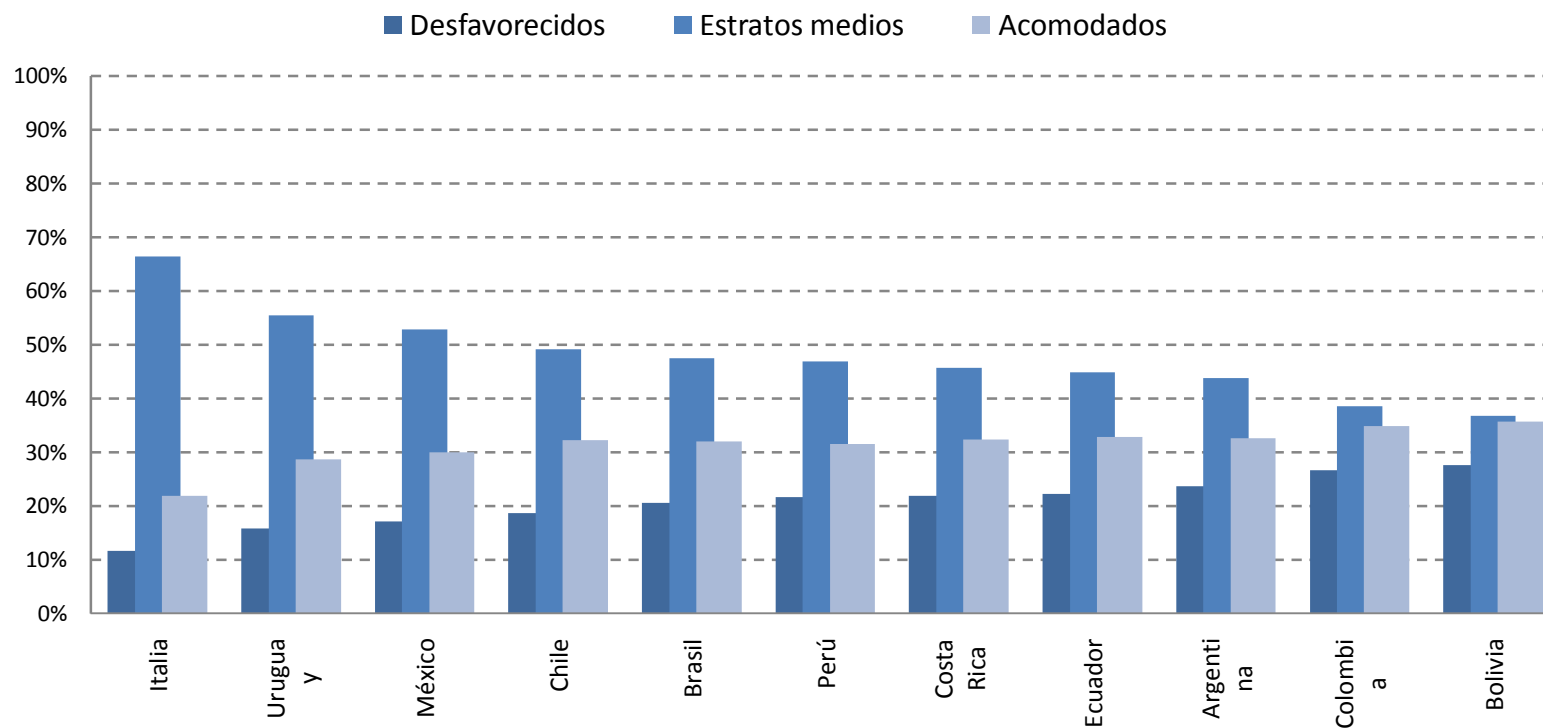
Perspectivas macroeconómicas

2

¿ En qué medida es América Latina clase media?

# Los “estratos medios” en América Latina

**Estratos medios: La proporción de la población con rentas comprendidas entre el 50% y 150 % de la mediana de los ingresos.**

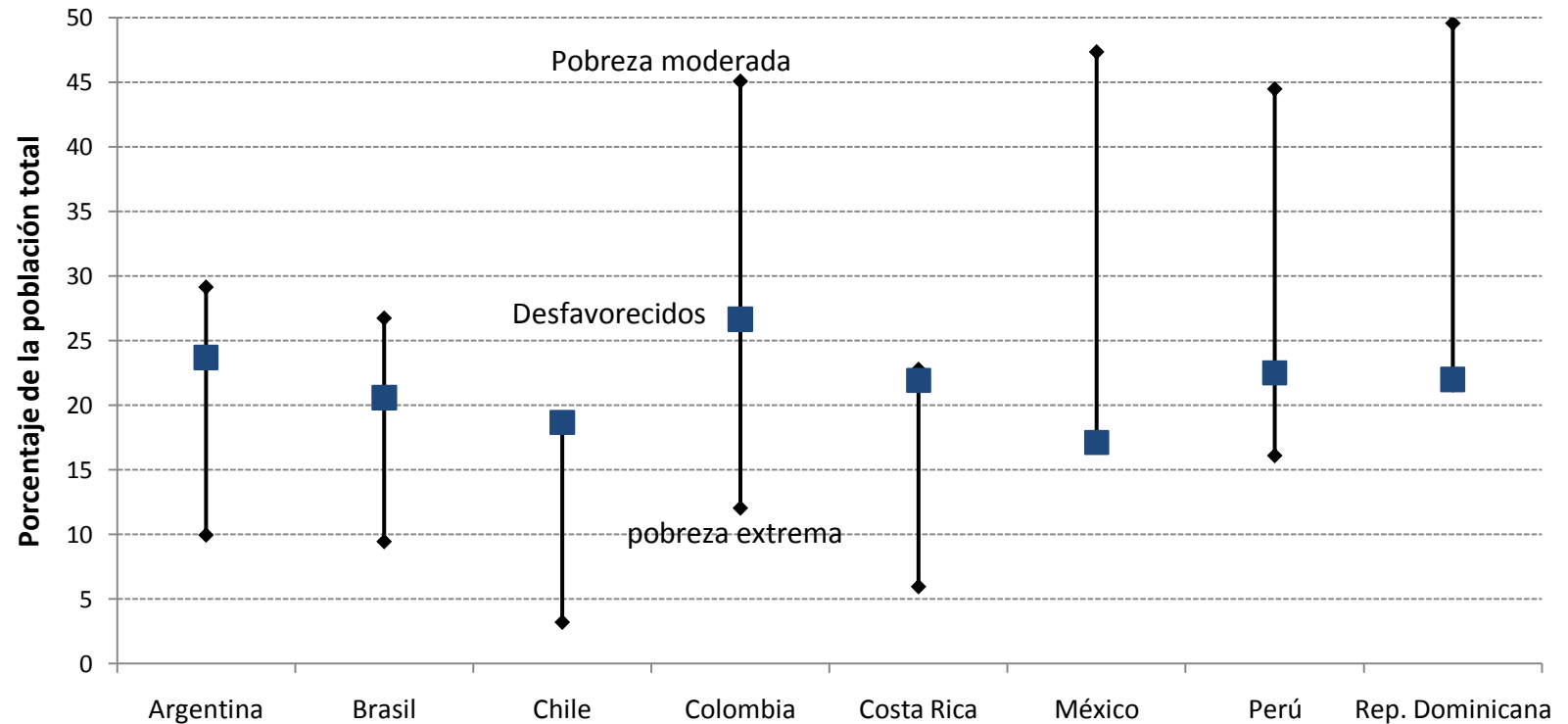


Fuente: Castellani y Parent (2010), con base en las encuestas nacionales de hogares de 2006, excepto lo referido en las notas. .



# Los estratos medios y los pobres

La proporción de la población que se encuentra debajo de los estratos medios, comparados con índices de pobreza moderada y extrema

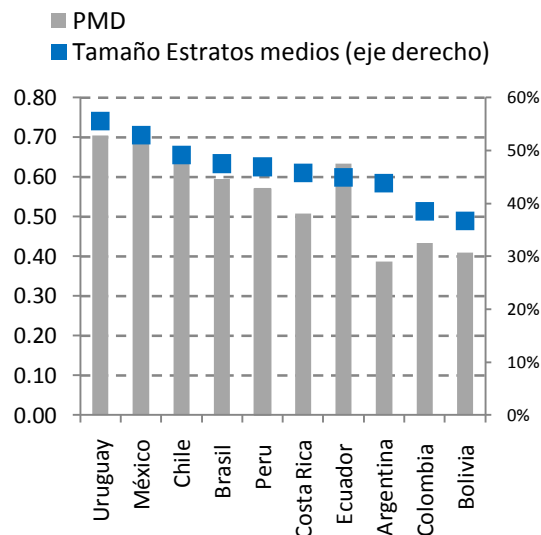


*Notas:* Las cifras de recuento de la pobreza hacen referencia al número de personas por debajo de la respectiva línea de pobreza nacional, de acuerdo con las estadísticas oficiales. Véase la documentación de SEDLAC para más detalles.

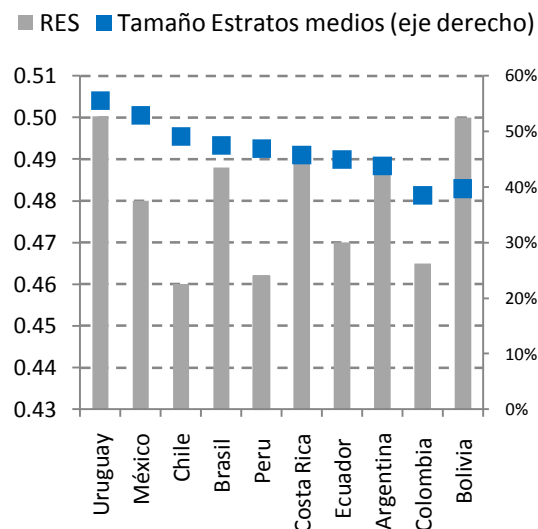
*Fuente:* Base de Datos Socioeconómicos para América Latina y el Caribe (SEDLAC), consultada en agosto de 2010.

# Posibilidades de ascender y descender

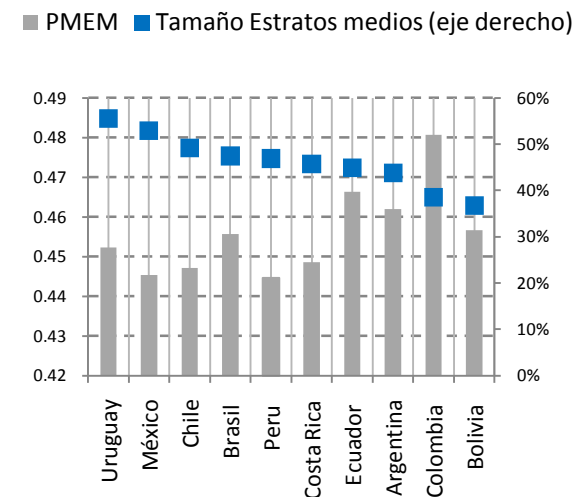
## Indicadores de “potenciales de movilidad”



**Potencial de ascender a los estratos medios**



**Potencial de caer por debajo de los estratos medios**



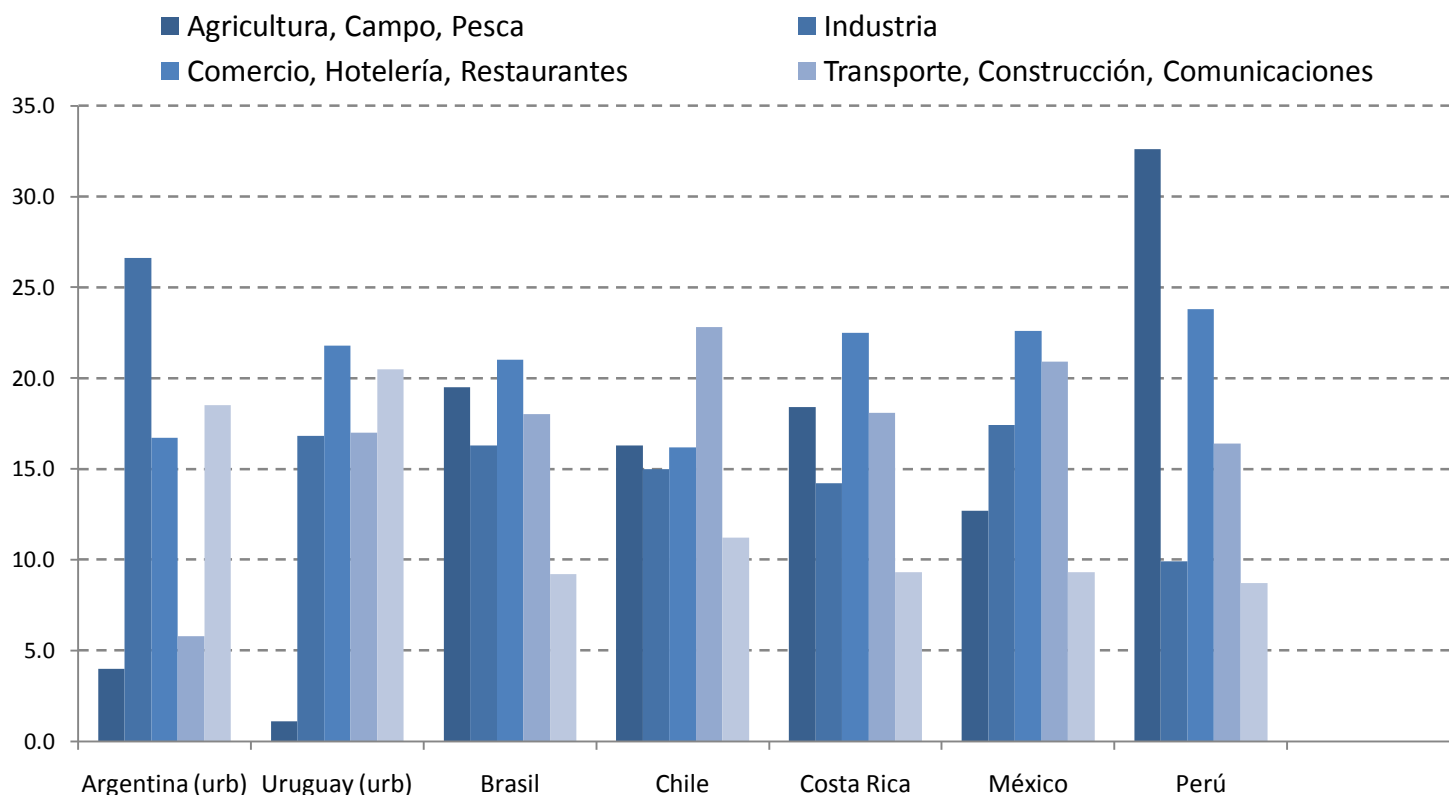
**Potencial de los estratos medios de convertirse en acomodados**

*Nota:* Los datos de Bolivia y Uruguay son de 2005. Los datos de Colombia son de 2008.

*Fuente:* Castellani y Parent (2010), con base en las encuestas nacionales de hogares de 2006.

# ¿Qué tipo de empleo realizan los estratos medios?

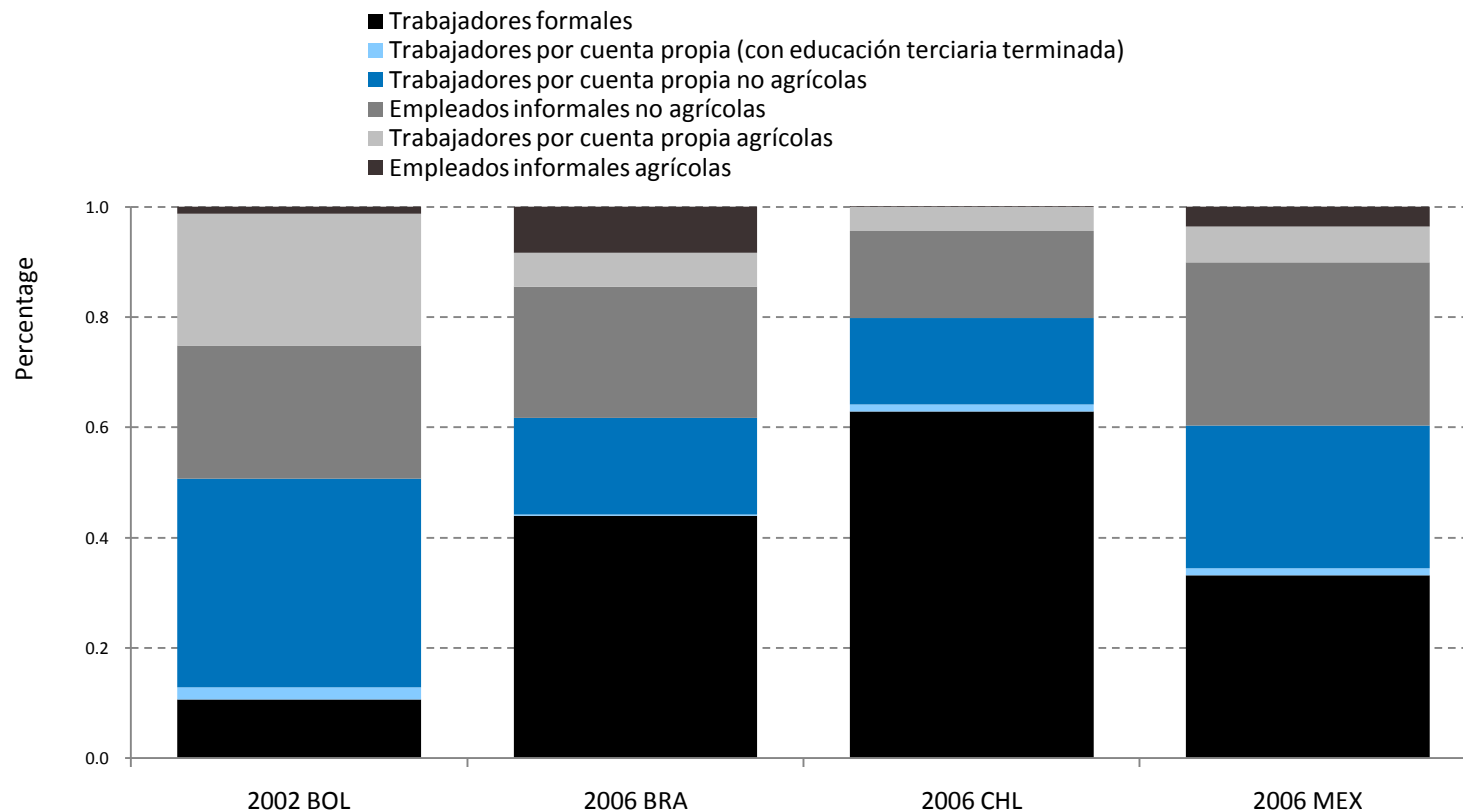
## Proporción de la población de los estratos medios en diferentes ocupaciones



Fuente: Castellani y Parent (2010), con base en las encuestas nacionales de hogares de 2006.

# Trabajadores de los sectores medios: mayoría informal

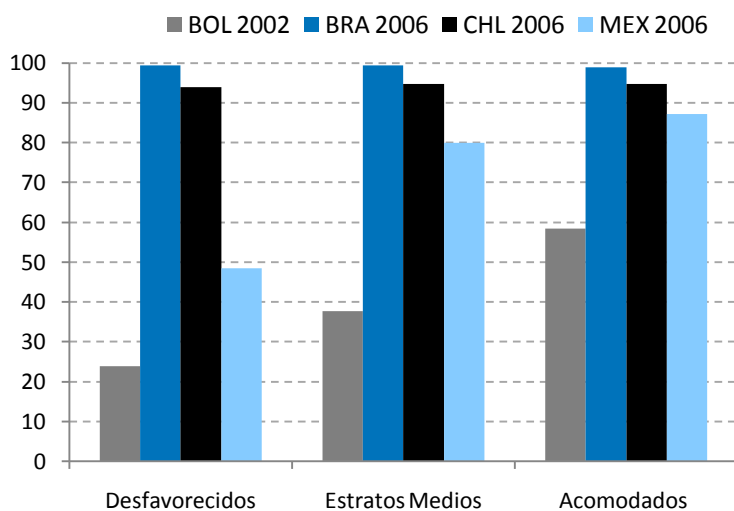
## Trabajadores de los sectores medios por categoría de empleo



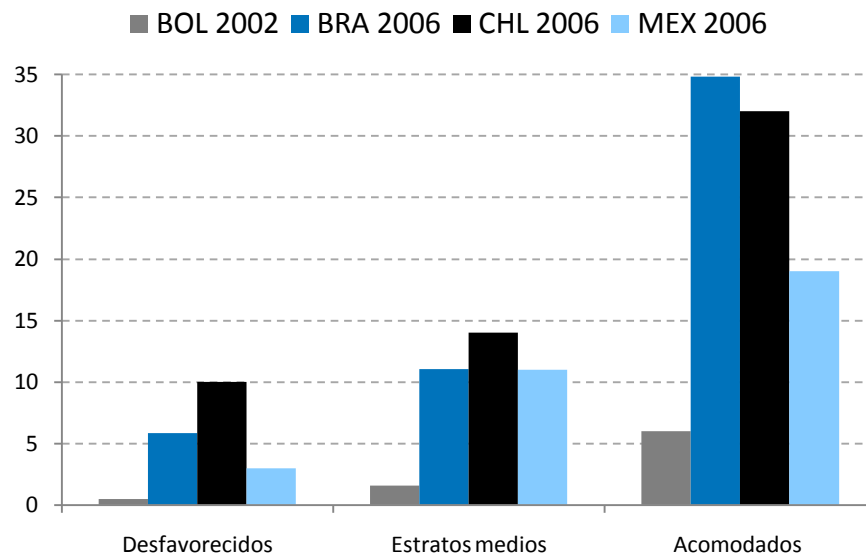
Fuente: Con base en la Encuesta de Caracterización Socioeconómica Nacional 2002-2006.

# La cobertura es muy baja (y regresiva) en el sector informal

## Tasas de cobertura de pensiones por categoría de ingreso, empleo formal e informal



### Trabajadores con empleo formal

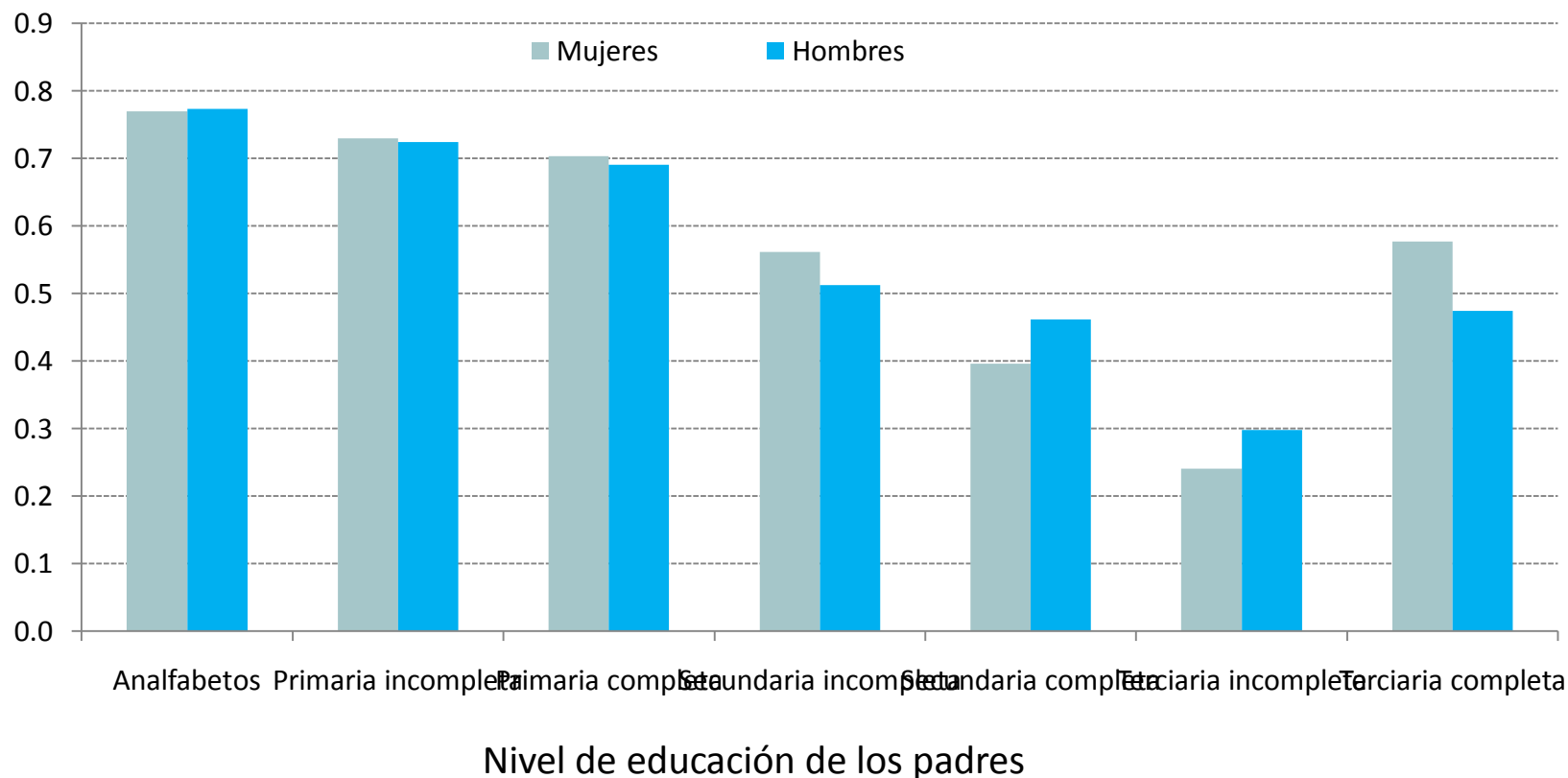


### Trabajadores con empleo informal

Fuente: Con base en las encuestas nacionales de hogares.

# La educación: herramienta para la movilidad social ascendente ?

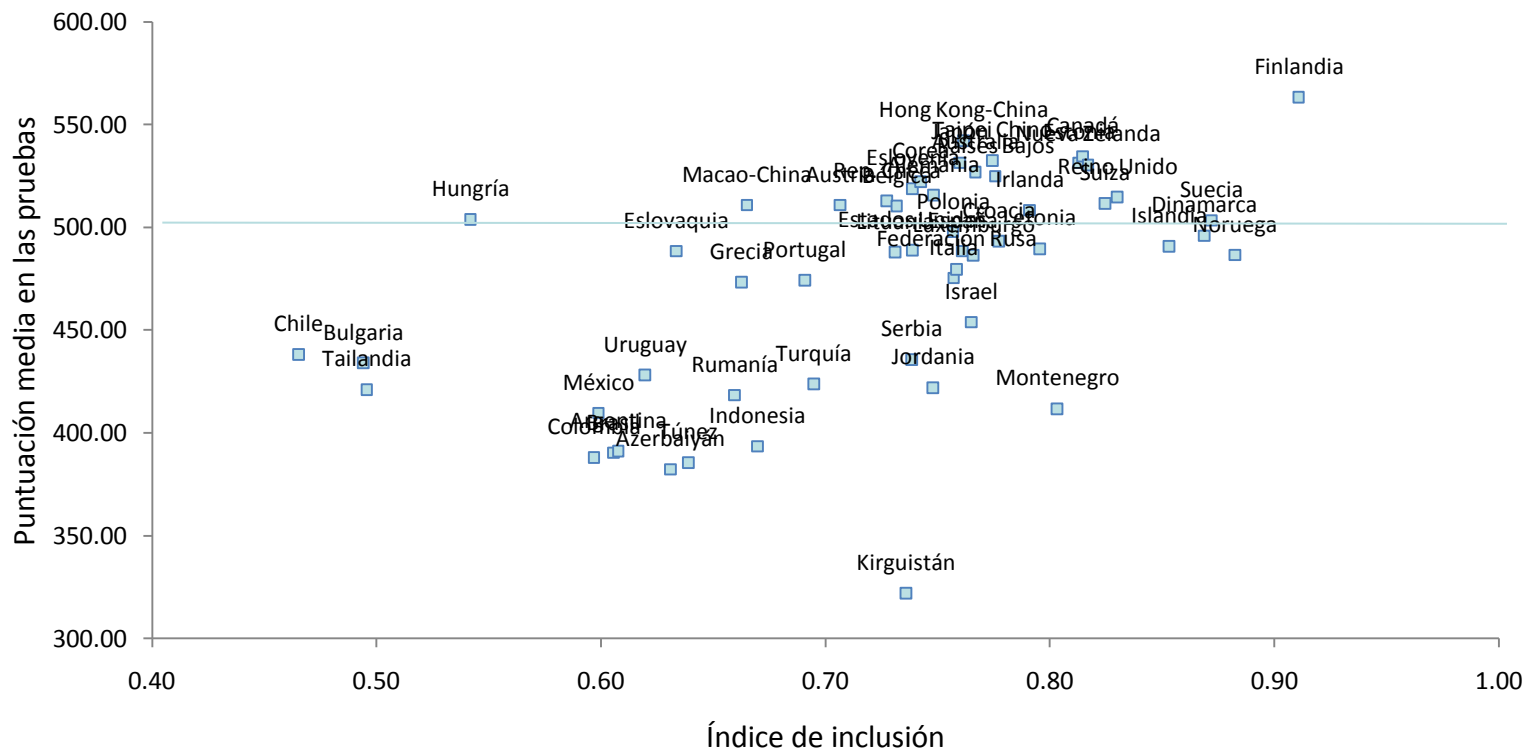
**Probabilidad de lograr un nivel de educación superior al de los padres dado el nivel educativo de éstos**



Fuente: Con base en Latinobarómetro (2008).

# Equidad y calidad: No hay necesariamente un *trade-off*

## Correlación entre las puntuaciones en las pruebas científicas de PISA y el índice de inclusión



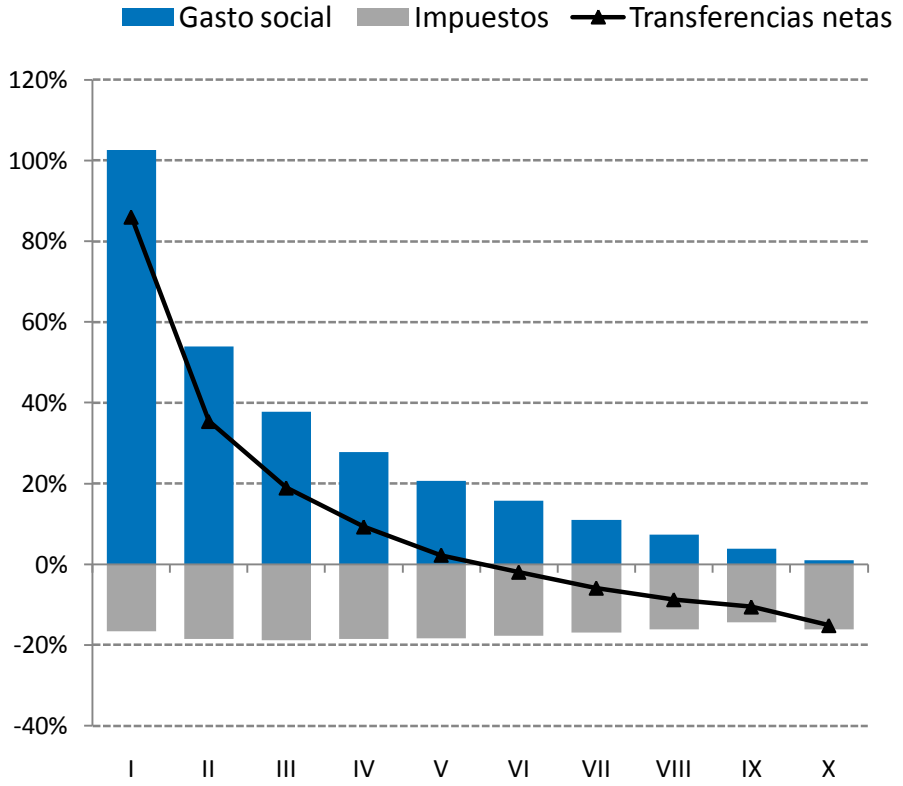
*Notas:* El índice de inclusión se basa en una descomposición de la varianza del índice de estatus socioeconómico y cultural (ESEC) de PISA. Representa la proporción de la varianza del índice ESEC dentro de los centros escolares. Las puntuaciones de las pruebas hacen referencia a la puntuación nacional media en las pruebas científicas, normalizada para tener un promedio de 500 entre los países de la OCDE y una desviación estándar de 100.

*Fuente:* Base de datos PISA 2006 de la OCDE, figura 3.4.11.

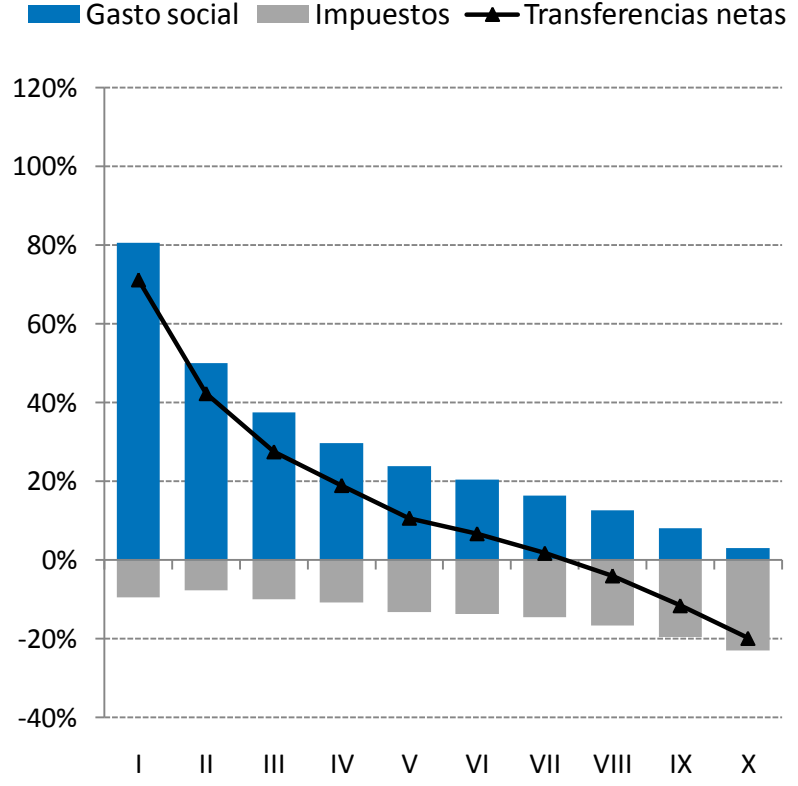
# Estratos medios: protagonistas de un contrato social reforzado?

**Prestaciones netas recibidas por decil de ingreso del hogar como porcentaje del ingreso disponible medio de cada decil**

## CHILE



## MEXICO

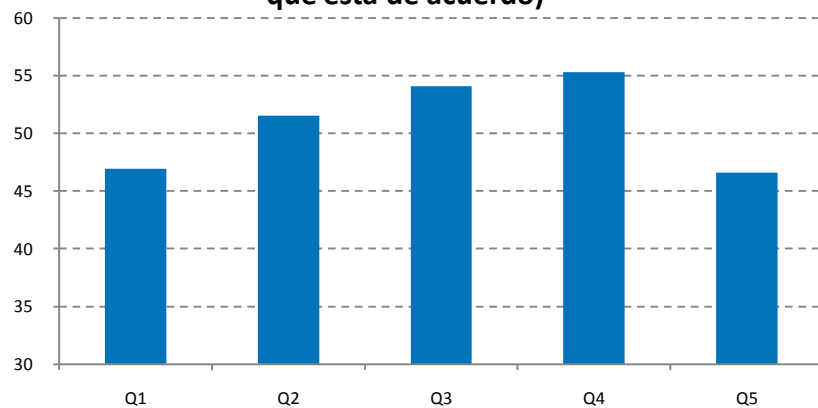


Fuente: Con base en las encuestas nacionales de hogares.

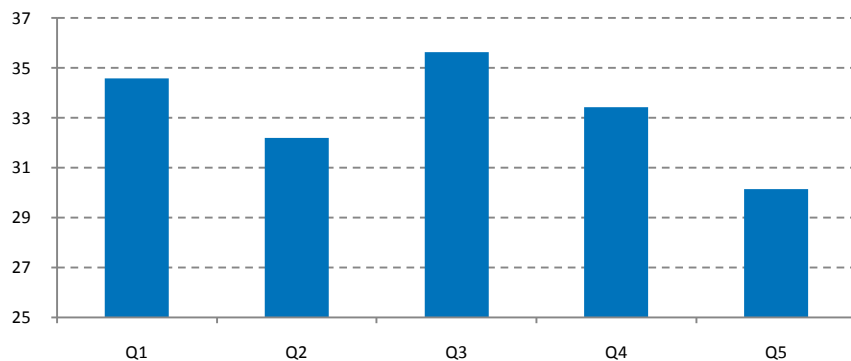


# Tributación y satisfacción con los servicios

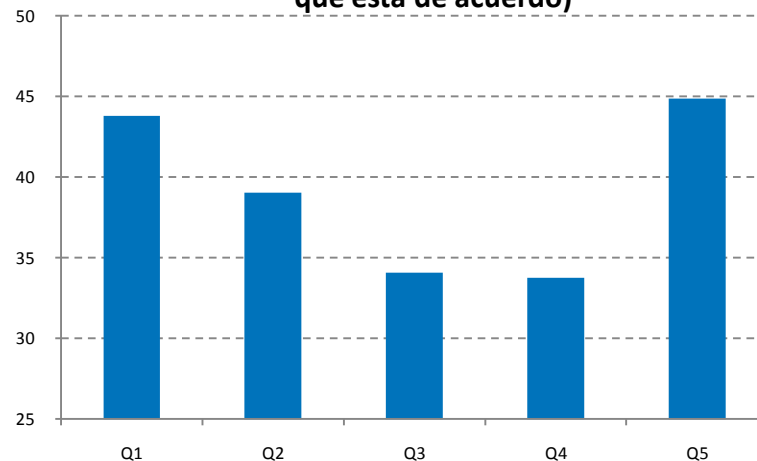
**"Los buenos ciudadanos pagan sus impuestos"**  
(Porcentaje de los encuestados que está de acuerdo)



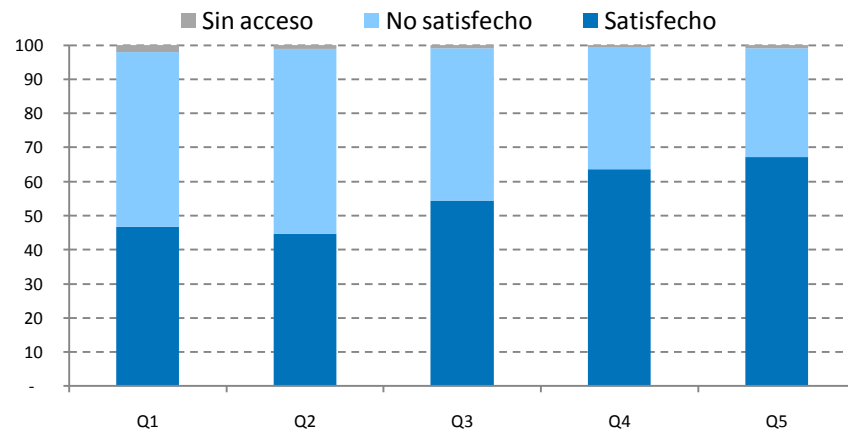
**"La evasión fiscal nunca es justificable"**  
(Porcentaje de los encuestados que está de acuerdo)



**"Los impuestos son demasiado altos"**  
(Porcentaje de los encuestados que está de acuerdo)



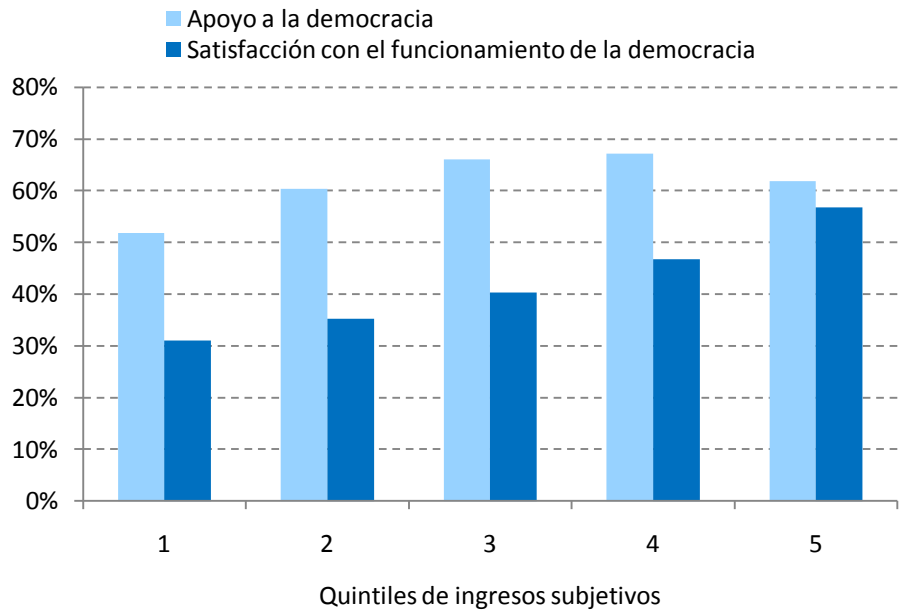
**Satisfacción con los servicios de salud**  
(Porcentaje de los encuestados)



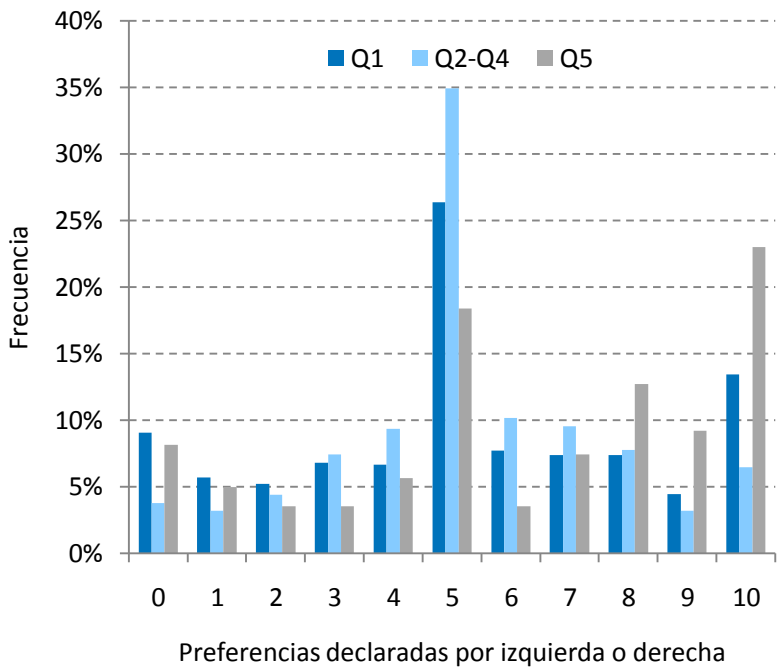
Fuente: Con base en Latinobarómetro 2007 y 2008.

## Actitudes hacia la democracia

**Actitudes hacia la democracia**  
(% de apoyo y satisfacción )



**Distribución de preferencias políticas**  
(0 extrema izquierda , 1 extrema derecha)



Fuente: Basado en Latinobarómetro 2008.

# Mensajes principales

- Los estratos medios en América Latina son todavía económicamente vulnerables
- El empleo informal y la baja cobertura de protección social no se limitan a los colectivos desfavorecidos, sino que también prevalecen entre los estratos medios
- La educación es el instrumento más poderoso para promover la movilidad social ascendente: sin embargo no ha funcionado muy bien en América Latina
- Los estratos medios podría estar dispuestos a pagar más impuestos si recibieran mejores servicios públicos, en especial de salud y educación

# Recomendaciones de políticas

- Para evitar la movilidad social descendente y evitar incrementos en la desigualdad del ingreso es necesario adaptar los sistemas de protección social a las características de los mercados de trabajo (informalidad)
  - La extensión de pensiones sociales, los regímenes de afiliación obligatoria pero flexibles para independientes y las 'matching defined contributions' podrían ser evaluadas.
- La educación en la primera infancia, así como la mejor cantidad y la calidad de enseñanza secundaria sostendrá al papel del capital humano como medio para subir la escalera social
- La reforma fiscal debe ser acompañada - o precedida - por mejoras en la calidad del gasto público, en especial de salud y educación

# Perspectivas Económicas de América Latina 2011

**Christian Daude**  
**Unidad de Análisis Macroeconómico**  
**Centro de Desarrollo de la OCDE**



Beijing, 28 de abril 2011