

# 不平等及中等收入陷阱

Fernando de Holanda Barbosa Filho

IBRE – FGV

- 收入差距在巴西始终是个问题，差距巨大。
- 从1996年以来，巴西的收入差距明显缩小。
- 差距缩减是若干原因的成果：劳动市场的改善和收入转移的政策。

- 数据证明，巴西是最不平等的国家之一。
- 在巴西（和拉美国家）差距是在1960-1990之间扩大的。
- 然而，90年代中，巴西的差距开始缩减。



## 国际比较

表 1: Gini系数计算社会差距

	1960	1970	1980	1990	2000
法国	51,4	42,5	32,1	28	28,2
德国	-	-	-	30,8	24,6
日本	36	41,4	33,4	35	31,9
美国	42,3	39,3	39,7	42,7	39,4
英国	35,4	25,4	25,2	33,5	31,5
发达国家	41,3	37,2	32,6	34	31,1
香港	-	43	39,4	43,4	-
南韩	-	33,3	35,7	34,7	36,9
新加坡	-	40	39,5	43,6	48,1
台湾	45,6	29,9	27,7	30,9	32
亚洲国家	45,6	36,6	35,6	38,2	39
阿根廷	43,4	36,4	42,5	44,4	50,4
智利	-	50,1	53,2	55,1	55,2
哥伦比亚	-	57,3	-	56,7	57,2
墨西哥	-	57,4	-	53,1	55,6
委内瑞拉	54,6	61,1	47,5	44	45,8
拉美国家	50,2	53,5	49,8	52,3	53,8
巴西	53	59	56	60,4	58,7
中国	-	29,9	30,1	35,7	39
最高Gini	54,6	61,1	56	60,4	58,7
最高Gini 国	委内瑞拉	委内瑞拉	巴西	巴西	巴西

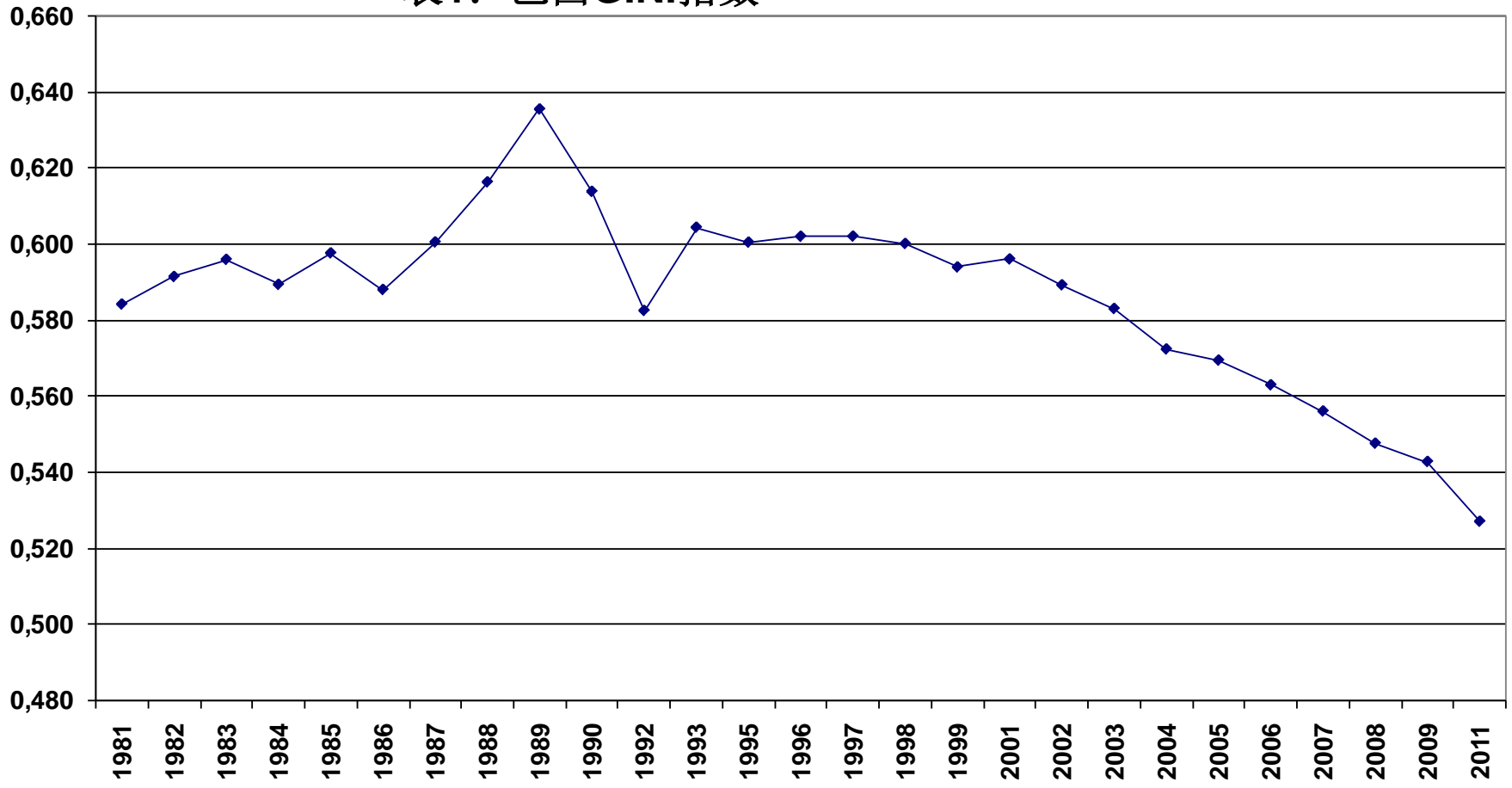
源: UNU-Wider.

# 巴西近年的演变

- 近年，巴西差距缩减和贫穷减少。
- 虽然差距大量缩小，差距水平依然居高。
- **GINI** 系数和贫穷线之下的人数比率明显下降。

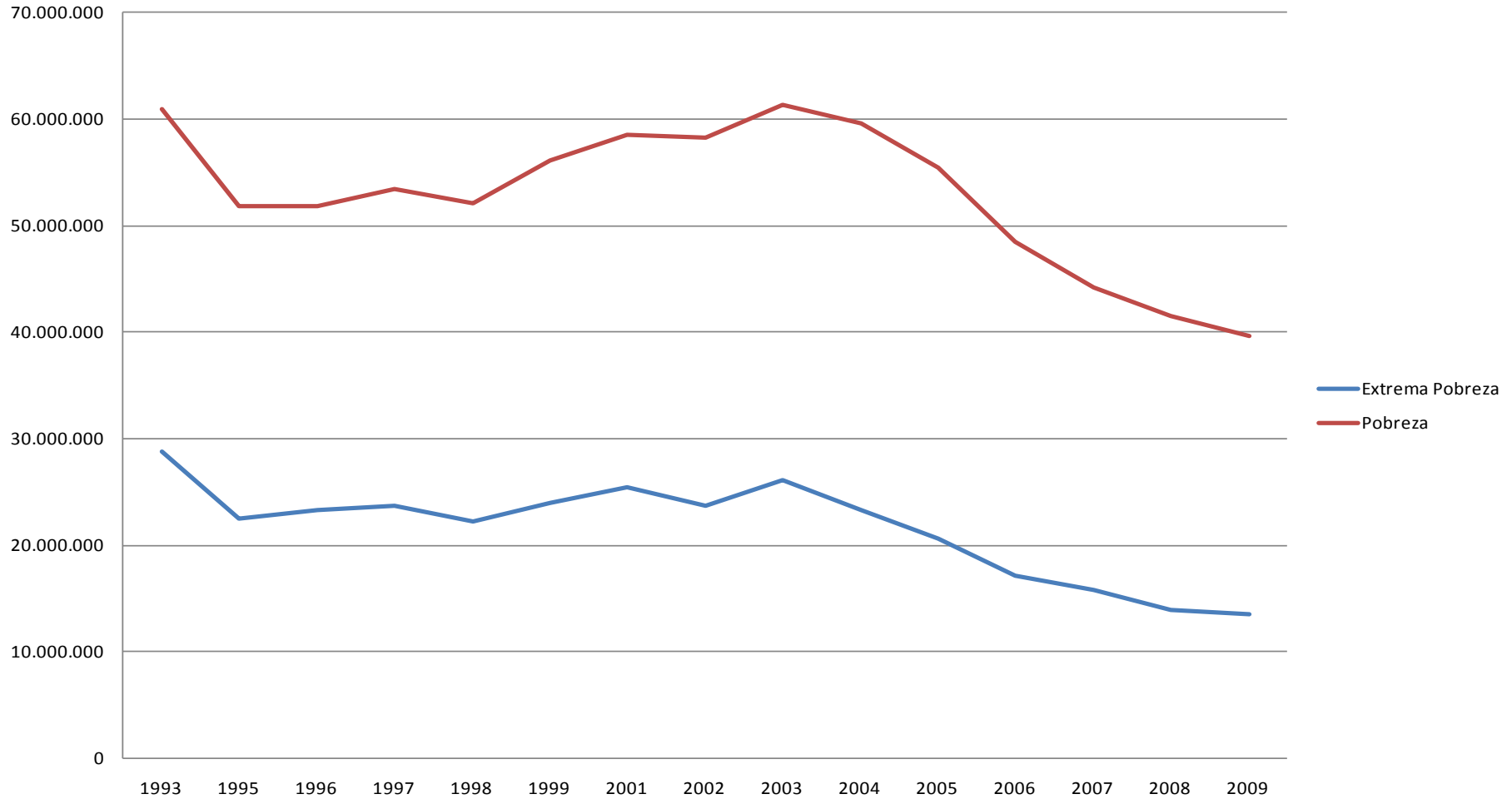
# 巴西近年的演变

表1：巴西GINI指数



# 巴西近年的演变

表2：巴西贫穷和极度贫穷



# 巴西近年的演变

- 若干调查分析巴西差距的缩减，并指出缩减的因素。
- 因素包括劳动市场的改善和缩减差距的政策。





- 农村养老金 Aposentadoria Rural
- 终生月俸 (RMV)
- 持续福利金 BPC (社会救济大法 – LOAS)
- 家庭救助金 Bolsa Família
- 底薪提升政策 Política de Valorização do Salário Mínimo

- 巴西农村养老金1963年开始。
- 然而，1988年宪法对扩大覆盖率和提高待遇有重要的贡献。1988年之前，待遇是半个底薪，仅家长有权利领取。
- 1988年宪法把福利扩充给有资格的家庭成员，并待遇提高到一个底薪。

表 2: 农村养老金的人数和待遇水平

	收益人数量	待遇水平 (美元)
1994	5.277.600	140
1995	5.294.118	130
1996	5.341.287	113
1997	5.445.108	113
1998	5.652.371	113
1999	5.897.584	76
2000	6.142.782	83
2001	6.297.401	77
2002	6.575.533	69
2003	6.760.629	79
2004	6.947.742	89
2005	7.130.745	118
2006	7.305.320	150
2007	7.497.212	179
2008	7.738.536	208
2009	7.995.918	213
2010	8.246.194	262
2011	8.460.710	290

源: 社会保险部.

- 终生月俸成立于1974年，给予残疾人或丧失工作能力的70岁以上的老人。待遇水平是底薪的60%。
- 终生月俸可视为持续福利金BPC – LOAS的先导。1988年宪法通过BPC – LOAS。
- 终生月俸已经停止发放，正在被持续福利金BPC替代。仅1996年前的受益人还在领取， BPC 生效的年份。

表 3: 终生月俸受益人数量和待遇水平

	受益人数量			待遇水平 (美元)	
	残障	老人	总量	残障	老人
1994	725.040	533.781	1.258.821	153	152
1995	701.341	501.944	1.203.285	141	139
1996	667.281	459.446	1.126.727	111	111
1997	626.497	416.120	1.042.617	112	112
1998	585.197	374.301	959.498	112	112
1999	547.693	338.031	885.724	75	75
2000	509.643	303.138	812.781	83	83
2001	475.555	271.829	747.384	77	77
2002	436.672	237.162	673.834	69	69
2003	403.174	208.297	611.471	78	78
2004	370.079	181.014	551.093	89	89
2005	340.715	157.860	498.575	124	124
2006	310.806	135.603	446.409	161	161
2007	284.033	115.965	399.998	195	196
2008	261.149	100.945	362.094	226	226
2009	237.307	85.090	322.397	232	233
2010	215.463	71.830	287.293	290	290
2011	195.018	59.540	254.558	325	325

源: 社会保障部

# 持续福利金 (BPC)

- 持续福利金-BPC 是一项社会福利，待遇一个底薪，受益人是收入低于底薪的 $\frac{1}{4}$ 的老人和残疾人。对受益人没有任何条件的要求。
- 最低年龄要求为67岁。
- 计划明确，1996年开始执行，60%的受益者有资格享受福利。

表 4: BPC受益人数量和待遇水平

	受益人数量	待遇水平 (美元)
1996	346.219	112
1997	645.894	112
1998	848.299	113
1999	1.032.573	76
2000	1.209.927	83
2001	1.339.119	77
2002	1.560.854	69
2003	1.701.240	79
2004	2.061.013	89
2005	2.277.365	124
2006	2.477.485	161
2007	2.680.823	196
2008	2.934.472	226
2009	3.166.845	232
2010	3.401.541	289
2011	3.595.337	325

源: 社保部.

- 家庭救助金是本章最新的收入转移的计划。
- 成立于2004年，家庭救助金是个直接的收入转移计划，受益于贫穷和极度贫穷的家庭。
- 持有基本社会权利的条件，例如卫生，教育，社会救济。
- 家庭救助金是个“定制”计划。福利根据孩子数量和“情况”计算。



- 基础待遇：极度贫穷家庭
- 可变待遇：根据孩子数量（15岁以下）  
最初，可变待遇最高是3个。在第二阶段，提升到5个和增加新的福利。
- 青少年待遇(BVJ).
- 孕妇可变待遇 (BVG)
- 饮食可变待遇 (BVN).
- 克服贫穷待遇(BSP).

表 5: 个人收入的资格条件

	2004-2005	2006-2008	2009-2012
极度贫穷	≤ US\$19	≤ US\$30	≤ US\$38
贫穷	US\$19-US\$37	US\$30-US\$60	US\$38-US\$75

源: Portela 2010 和社保部. 金额为当时美元.

表 6: 家庭救助金各种待遇水平\*\*

	2004-2006	2007	2008	2009- 2010	2011- 2012
基础*	US\$20	US\$30	US\$34	US\$36	R\$ 37
可变	US\$6	US\$9	US\$11	US\$12	R\$ 17
青少年	-		-	US\$18	R\$ 20

源: Portela (2010) 和社保部 \* 仅受益极度贫穷. 金额为当时美元.

表7: 家庭救助金受益人数量, 待遇平均水平, GDP %, 底薪  
(美元)

	受益人数量	待遇平均水平	家庭救助金GDP %	底薪
2004	6.571.839	23	0,30%	107
2005	8.700.445	26	0,30%	138
2006	10.965.810	29	0,30%	180
2007	11.043.076	39	0,40%	207
2008	10.557.996	47	0,40%	208
2009	12.370.915	48	0,40%	264
2010	12.778.220	55	0,40%	305
2011	13.352.306	72	0,50%	273

源: IPEA 和社会发展和克服饥饿部

- 最后18年，底薪实际升了100%，而平均薪水升了10%。
- 这代表，在收入分配方面，低收入的薪资提升的幅度较高。

表 8: 底薪和平均薪水的演变 (美元)

	SMIN N	SMIN R	SM R	SMIN/SM
1995	100	287	1245	23,10%
1996	104	264	1188	22,20%
1997	103	252	1093	23,00%
1998	72	169	692	24,40%
1999	74	166	639	25,90%
2000	64	134	-	-
2001	62	120	395	30,20%
2002	65	115	367	31,40%
2003	82	124	357	34,70%
2004	107	152	426	35,60%
2005	138	186	498	37,50%
2006	180	236	595	39,60%
2007	207	259	652	39,80%
2008	208	243	606	40,10%
2009	264	297	706	42,10%
2010	305	326	-	-
2011	273	273	673	40,50%
变化 2011 – 2001				
US\$	342%	128%	70%	
R\$	203%	56%	16%	

源: 作者使用PNAD资料编辑

# 近年差距缩减的分析



FUNDAÇÃO  
GETULIO VARGAS

**IBRE**

Instituto Brasileiro  
de Economia

- 多种因素使得巴西近年的差距缩减：
  - 劳动市场
  - 底薪
  - 家庭救助金
  - 持续福利金 – 社会救助大法

- 失业率下降，非正规工作的比率下降，学历提升薪水水平。
- 学历差距能够解释约**15%**的差距缩减。
- **GINI**指数**30%**的下降是劳动力学历平均上升的成果。

# 底薪，家庭救助金和持续福利金

- 底薪大幅度的上升使国家收入差距缩减和贫穷下降。养老金和救助金能够说明**26%**的差距缩减。
- 然而，底薪上升的财政成本相当高。底薪上升**10%**，支出增加**31**亿巴西币，但是仅一亿会转到最贫穷人的手里。
- 家庭救助金的成本，与底薪相比，比较高效。原因是不到**15%**的穷人，家庭总有一位是领取底薪的。



# 近年差距縮減的分析

- 家庭救助金是底薪的**20%**，并具有较明确的目标。而且待遇提高一块钱，财政支出仅为**1330**万巴西币。同比，底薪增加一块钱，财政支出为三亿巴西币。
- 持续福利金是另外一项有明确目标的政策，能够“找到”穷人。
- 然而，家庭救助金（如同终生月俸和农村养老金）影响到更多的儿童和青少年，并且提出摆脱贫穷和极度贫穷的条件。

- 在未来几年，继续推广教育普及政策，提高人民的平均学历（还偏底）。这样，在未来几年，差距该会再缩减。
- 然而，其他政策的枯竭应该会缓慢差距缩减的速度。
- 应该增加学生数量，提高学校教育水平，延长青少年在学校的时间。
- 由于巴西地大，各地区有自己的特征，应该添加地方政策。

- 巴西还是最不平等的国家之一。
- 近年来，差距缩减是若干原因的成果。但是，差距还局高。
  - 1 – 由于平均学历上升，国内劳动市场改善。
  - 2 – 国家的社会保障网起了作用。提高底薪相当重要，由于持续福利金，终生月俸和农村养老金都与底薪挂钩。这些保障主要关注老人。

- 3 – 家庭救助金主要关注青少年。除此之外，计划支出较低（由于待遇水平低），目标较为明确（影响更多贫穷和极度贫穷的人）。
- 这些因素配合起来，能够说明巴西近年社会差距的缩减。