



中国社会科学院
拉丁美洲研究所
INSTITUTO DE AMERICA LATINA
ACADEMIA DE CIENCIAS SOCIALES

从结构视角比较中国和巴西经济 增长方式转型

张勇

中国社会科学院拉美所

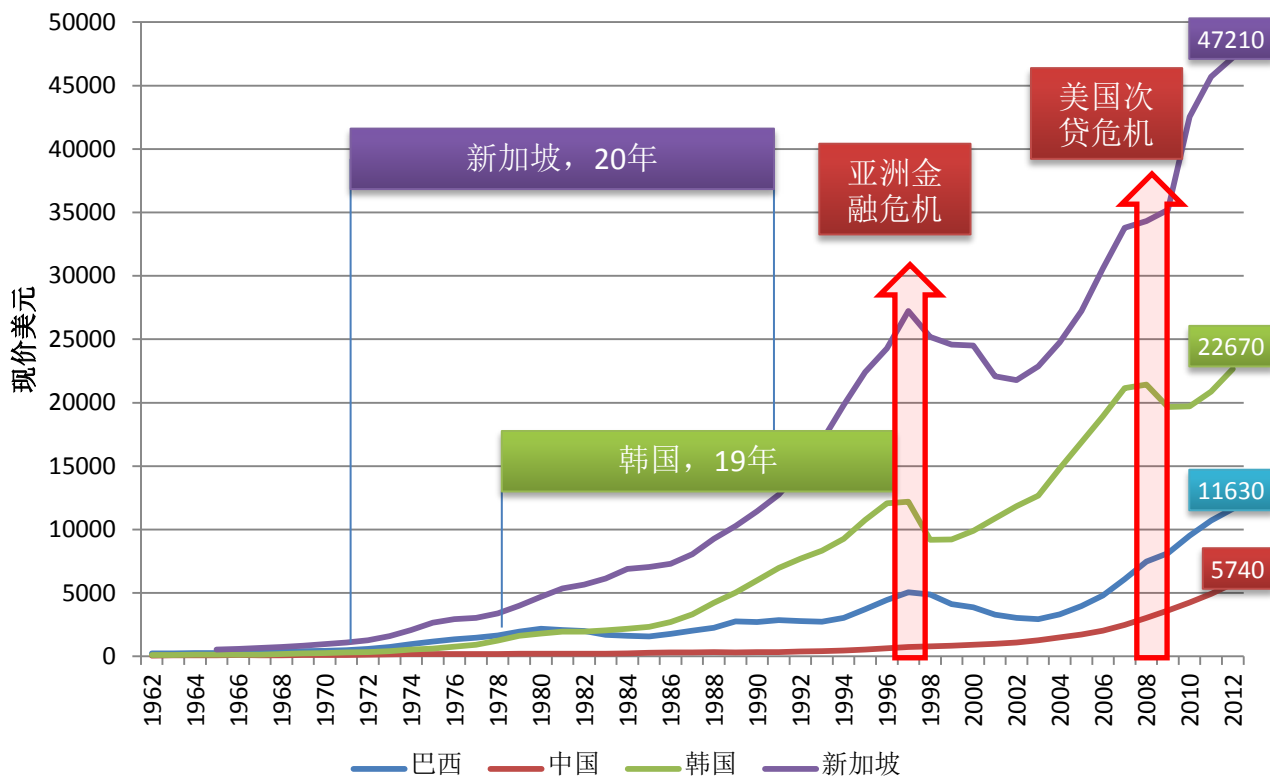
2013年11月21日·巴西



引言

- “中等收入陷阱”：通常是指，一个国家长期停留在中等收入阶段而难以进入高收入社会的发展现象，是一国在发展阶段跃升过程中发展战略转型失败的结果。其核心旨在探讨经济增长的可持续性问题的。
- 世界银行WDI数据库显示，2012年中国人均GNI为5740元，巴西人均GNI为11630美元，同属上中等收入国家。

图1 中国、巴西、韩国和新加坡人均GNI变化趋势



注：根据世界银行2012年人均GNI数据：低收入国家，人均GNI ≤1035美元；下中等收入国家，处于1036-4085美元，上中等收入国家，处于4086-12615美元；高收入国家，人均GNI ≥12616美元

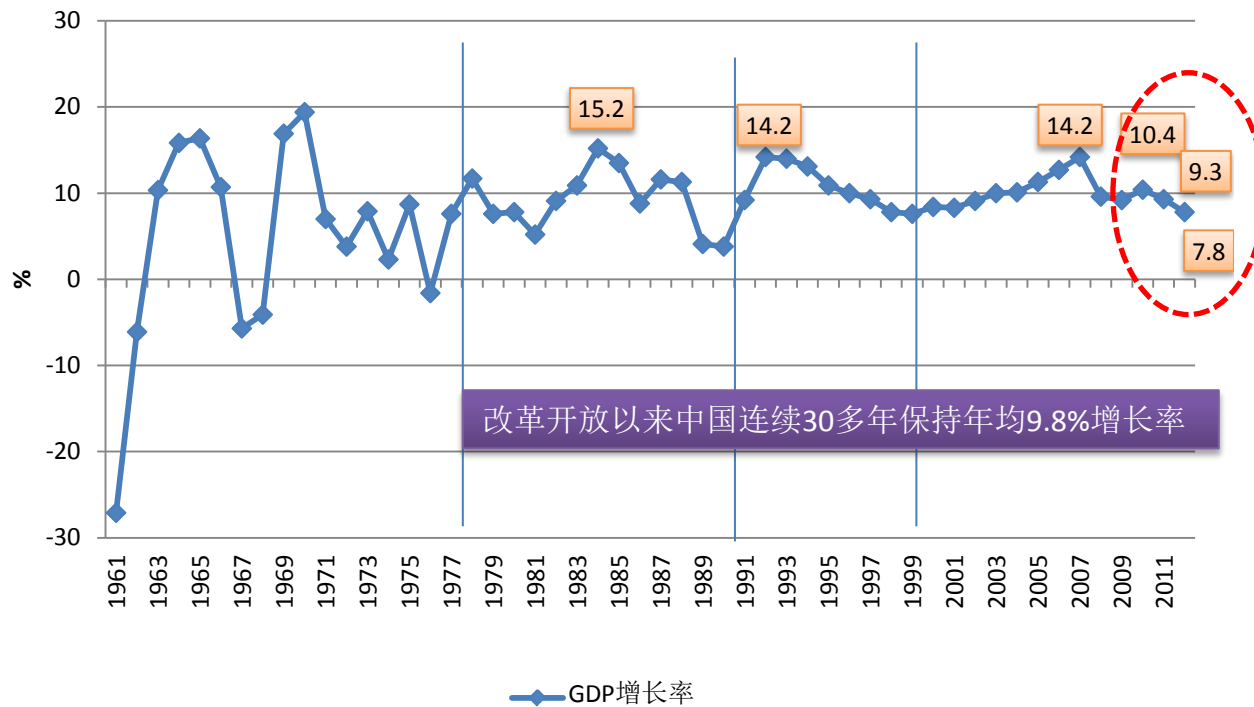
资料来源：世界银行数据库（World databank），World Development Indicators（WDI）。

主要内容

- 一、对中国和巴西经济增长趋势的基本解读
- 二、从结构视角比较中巴经济增长方式
 - (1) 需求结构：中国Vs.巴西
 - (2) 产业结构：中国Vs.巴西
 - (3) 就业结构：中国Vs.巴西
- 三、结构性改革是经济增长方式转型的关键
- 四、基本结论

对中国和巴西经济增长趋势的基本解读

图2 1961-2012年中国经济增长率变化趋势

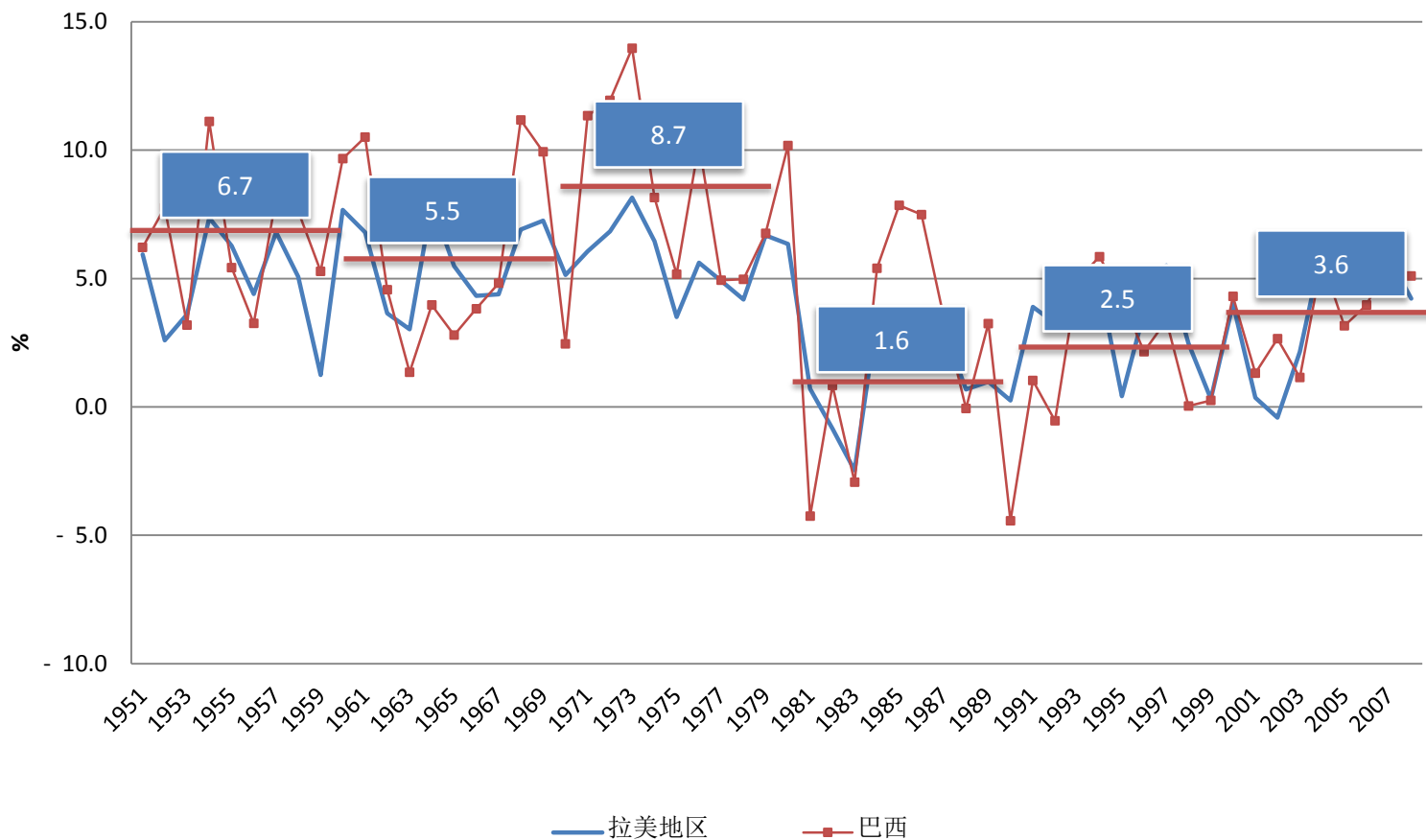


资料来源：世界银行数据库（World databank），World Development Indicators（WDI）。

对中国经济增长趋势的几点解读

- 第一，改革开放以来中国经济连续30多年保持年均9.8%的增长速度，创造了经济史上的奇迹。支持这种奇迹的有利因素有市场广阔，生产要素重新组合，较为完整的工业体系、日趋改善的基础设施，稳定的政治社会环境，开放型经济战略等。
- 第二，自1978年以来，中国已经经历三轮经济高速增长期。第一轮从1978到1990年，以农村改革和设立经济特区为先导；第二轮从1991到1999年，南巡讲话继续推动市场化改革；第三轮从2000年到2012年，以“入世”为契机加快融入世界经济。
- 第三，当前中国经济出现增速放缓，2010-2012年增长率从10.4%依次降至9.3%、7.8%。这种现象似乎不是周期性的，而是结构性的，预示着中国经济正处于由高速增长向中速增长过渡的转型期。

图3 1950-2008年巴西和拉美地区经济增长率变化趋势



注:以2000年美元价格为基础核算。这里的“拉美地区”不含加勒比国家。

数据来源: 1950-2008年数据来自<http://www.cepal.org/deype/cuaderno37/esp/index.htm>。

对巴西经济增长趋势的几点解读

- 第一，凭借在拉美经济中的较大权重（2010年巴西占拉美地区GDP的比重达到43.8%），巴西经济增长对整个地区增长趋势影响较大。
- 第二，进口替代工业化对巴西走出“贫困陷阱”的贡献较大，而对跨越“中等收入陷阱”的效果不大，甚至对其经济造成负面影响，破坏了经济增长的可持续性。这说明进口替代工业化发展模式本身存在内生缺陷。
- 第三，巴西经济易受到内源性和外生性危机的冲击，例如，1982年债务危机、1999年货币动荡、2008年美国次贷危机。
- 第四，转折点发生在20世纪70年代，巴西不但没有通过转变增长方式来走出困境，反而走上“负债增长”之路，结果一同陷入债务危机的深渊。

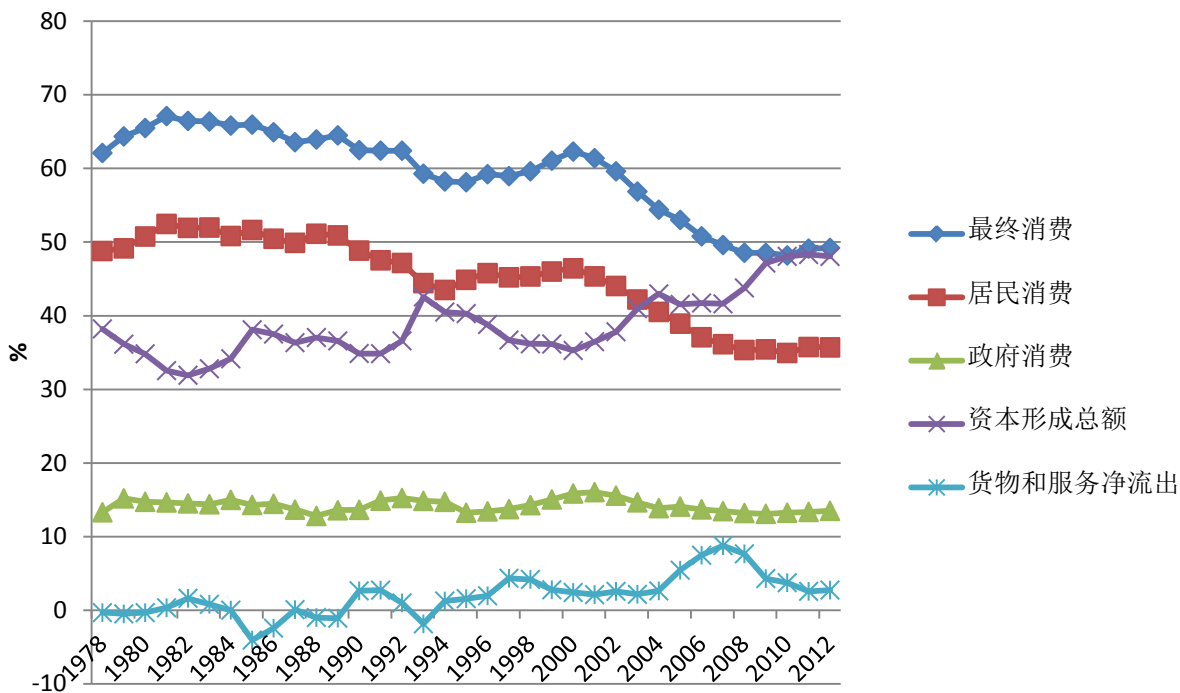
从结构视角比较中巴经济增长方式

表1 1978-2012年中国三大需求占GDP的比重 (%)

		1978-1990		1991-1999		2000-2012	
		分项	合计	分项	合计	分项	合计
最终消费	政府消费	14.18	64.85	14.39	59.93	14.13	53.2
	居民消费	50.67		45.54		39.07	
资本形成总额	存货增加	7.12	35.47	5.62	38.07	2.17	42.6
	固定资本形成总额	28.35		32.45		40.43	
	形成总额						
货物和服务净出口		-0.32	-0.32	2	2	4.2	4.2
总计			100		100		100

中国需求结构

图4 1978-2012年三大需求占中国GDP比重的变化



资料来源：作者根据CEIC数据库中国经济子库数据计算。

图5 1978-2012年三大需求对中国经济增长的拉动（百分点）

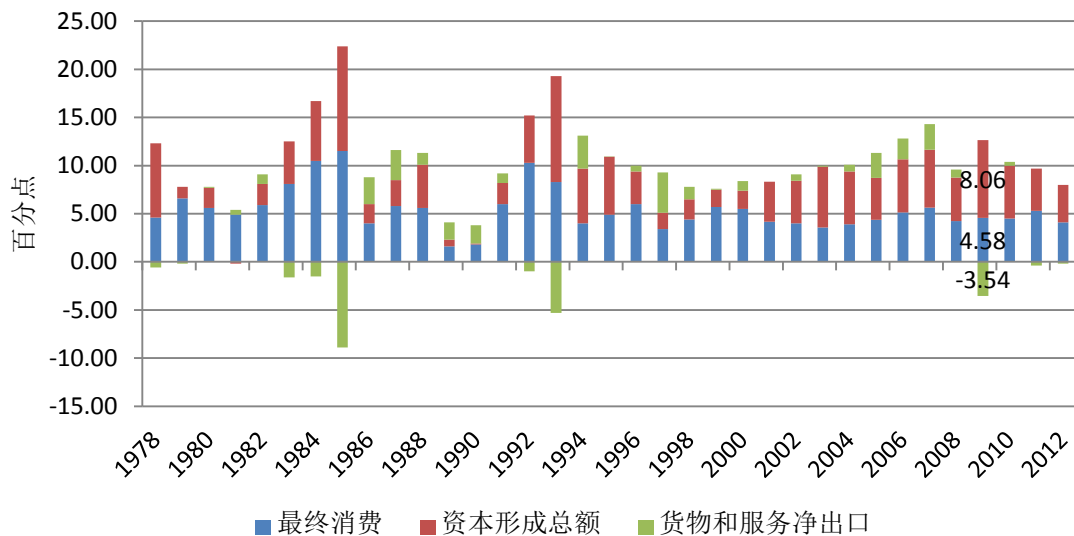
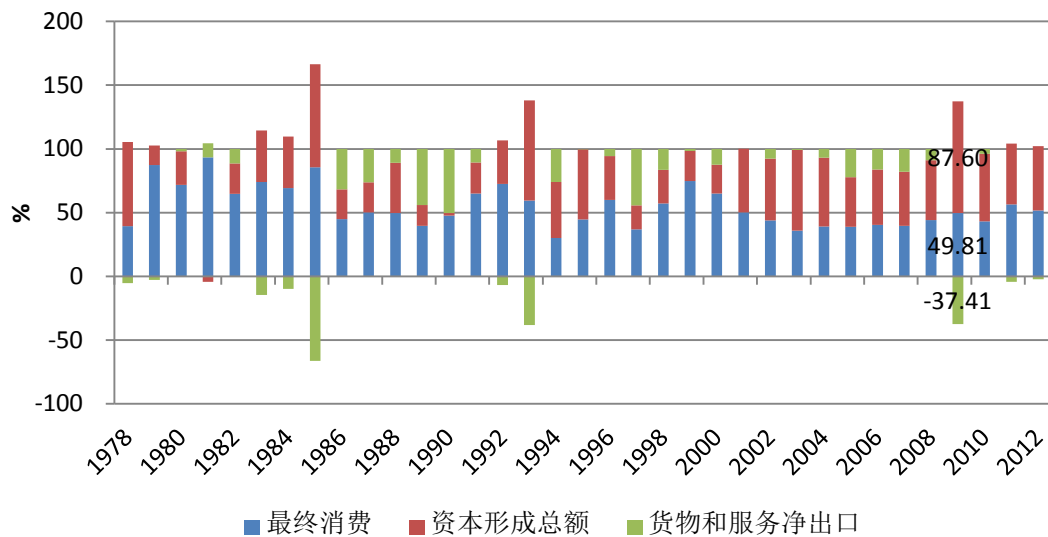


图6 1978-2012年三大需求对中国经济增长的贡献率（%）



资料来源：CEIC。

表2 1950-2008年巴西和拉美国家三大需求占GDP比重（%）

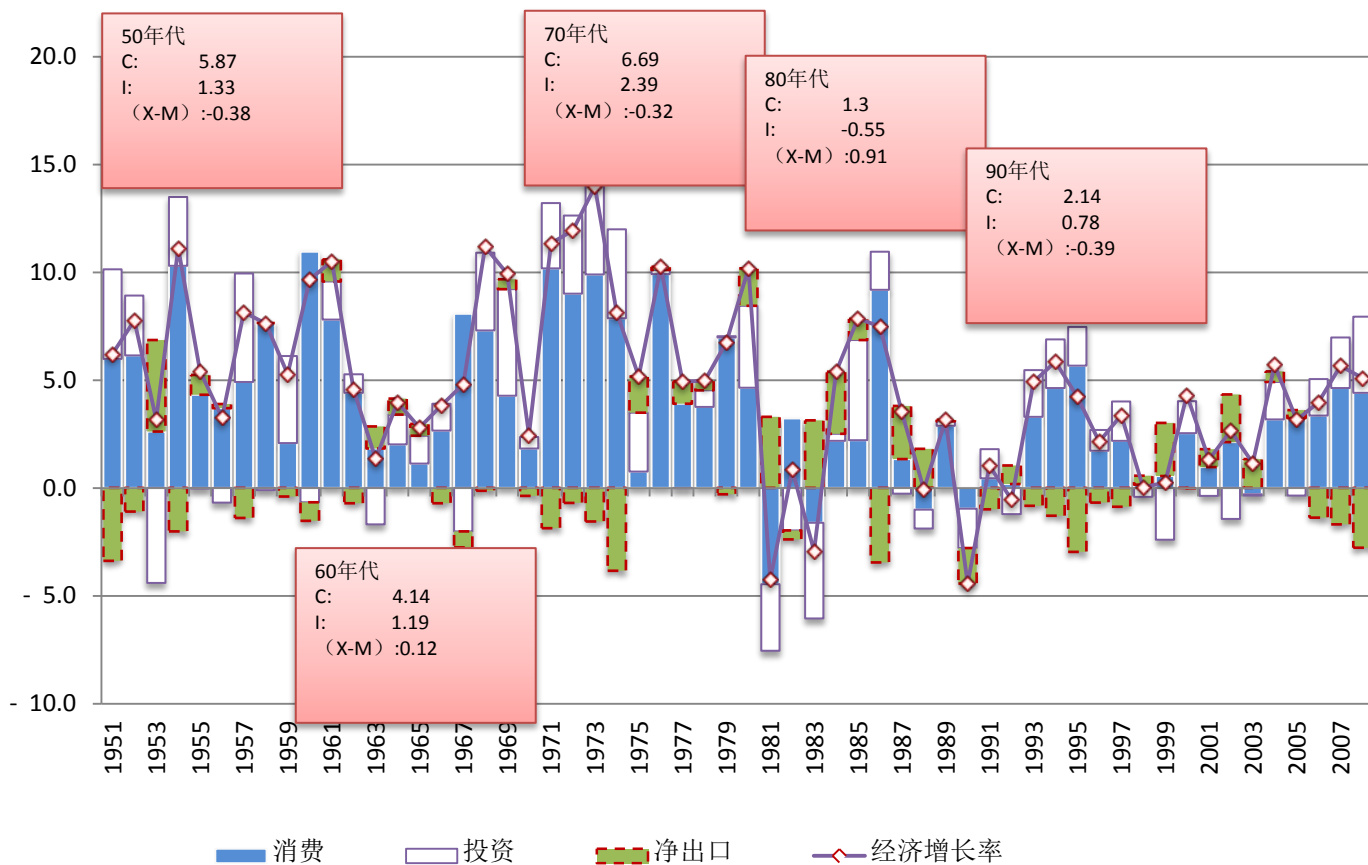
巴西需求结构

		1950~1960		1960~1970		1970~1980		1980~1990		1990~2000		2000~2008	
		拉美	巴西	拉美	巴西	拉美	巴西	拉美	巴西	拉美	巴西	拉美	巴西
最终消费	政府最终消费	10.6	11.4	10.6	11.2	3.5	--	3.8	--	15.3	20.5	14.4	19.3
	私人最终消费	71.6	71.8	70.9	71.7	73.8	80.6	72.8	77.5	65.4	63.3	66.2	62.8
总资本形成	存货变化	1.2	1.1	1.9	1.8	2	0.9	0.3	0	2.3	0.8	2.2	1.1
	固定资本形成	17.5	18.2	17	16.6	23.1	23.5	18.3	18.2	18.2	17.1	18.8	16.1
货物和服务净出口	出口	9.4	7.1	8.7	5.8	9.7	8.1	14.3	12.9	15.5	8.4	21.7	12.9
	(减)进口	9.8	7.8	8.6	6.1	12.5	13.2	9.9	8.6	16.4	10.0	23	12.3
差异项		-0.5	-1.8	-0.4	-1	0.4	0	0.4	0	-0.2	-0.1	-0.2	0.1
按支出法计算的GDP		100	100	100	100	100	100	100	100	100	100	100	100

注：1950~1970年GDP数据以1970年美元价格为基础计算；1970~1990年GDP数据以1980年美元价格为基础计算；1990~2008年GDP数据以2000年美元价格为基础计算。

资料来源：源自联合国拉美经委会1950~2008年经济统计历史数据：<http://www.cepal.org/deype/cuaderno37/esp/index.htm>。

图7 1951-2008年三大需求对巴西经济增长的拉动（百分点）



注:C代表消费；I代表投资；(X-M)代表净出口。1950-1970年GDP数据以1970年美元价格为基础核算。1971-1990年GDP数据以1980年美元价格为基础核算。1991-2008年GDP数据以2000年美元价格为基础核算。

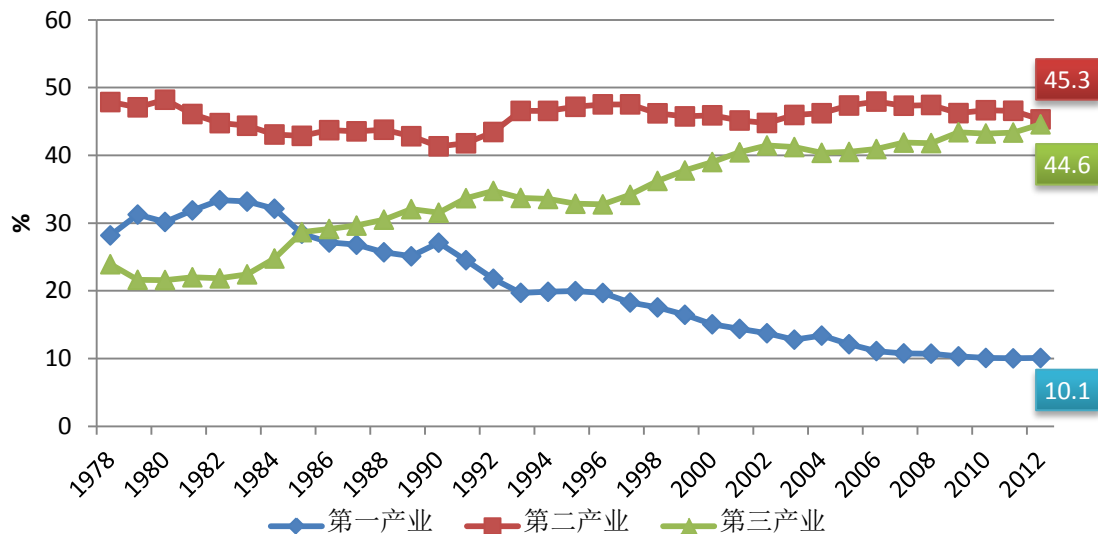
资料来源：作者根据拉美经委会1950-2008年经济统计历史数据计算并绘制。

<http://www.cepal.org/deype/cuaderno37/esp/index.htm>

需求结构对比小结

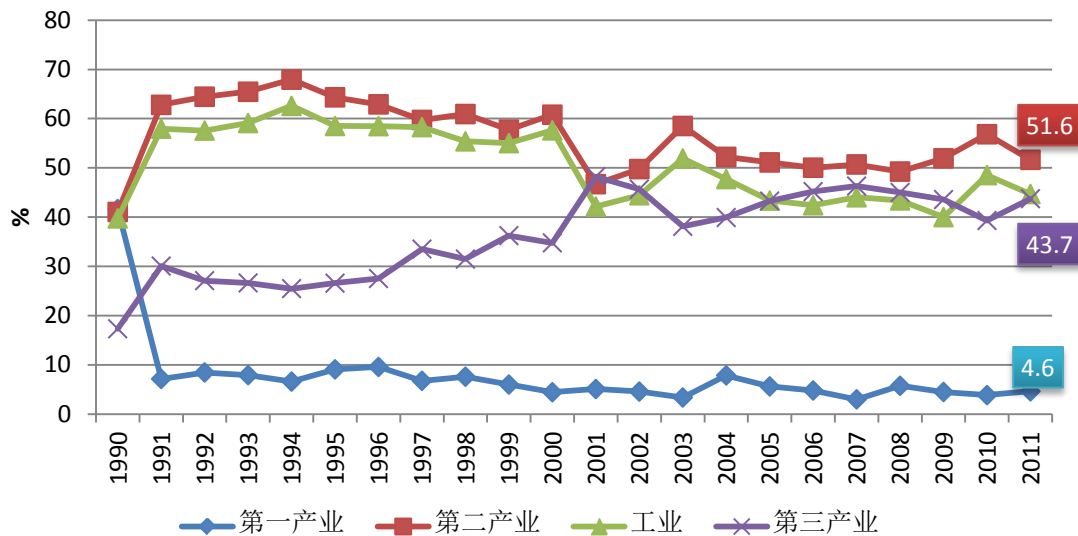
- 1978-2012年，中国消费率逐渐下降，特别是居民消费率已下降至40%以下，而投资率逐渐上升至40%以上。增长方式主要依赖外贸出口和固定资产投资拉动，长期实施的后果会导致产能过剩和易受外部冲击影响。
- 相对而言，最终消费（确切说是私人消费）始终是拉动巴西经济增长的主要动力。而巴西的投资率较低。除20世纪70年代（投资率达到24.4%）以外，巴西固定资本形成占GDP的比重都低于20%，年均保持在17%的水平。虽然70年代得益于充裕的“石油美元”而独享高投资率，但是投资质量和效率并没有提高。
- 处在转型期的中国要启动内需，促进消费；而巴西则要增加储蓄，提高投资率。只有消费、投资和净出口保持协调的比例，才能促进经济可持续增长。

图8 1978-2012年三大产业占中国GDP的比例 (%)



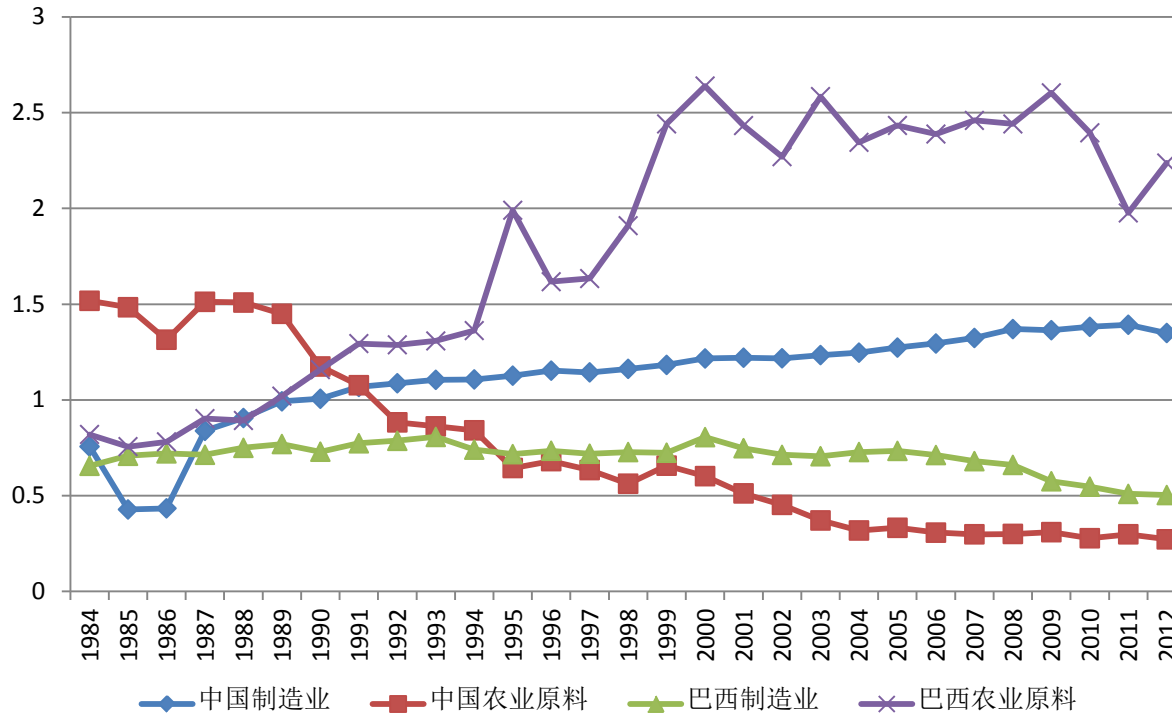
资料来源：CEIC。

图9 1990-2011年三大产业对中国经济增长的贡献率 (%)



资料来源：<http://www.stats.gov.cn/tjsj/nds/2012/indexch.htm>

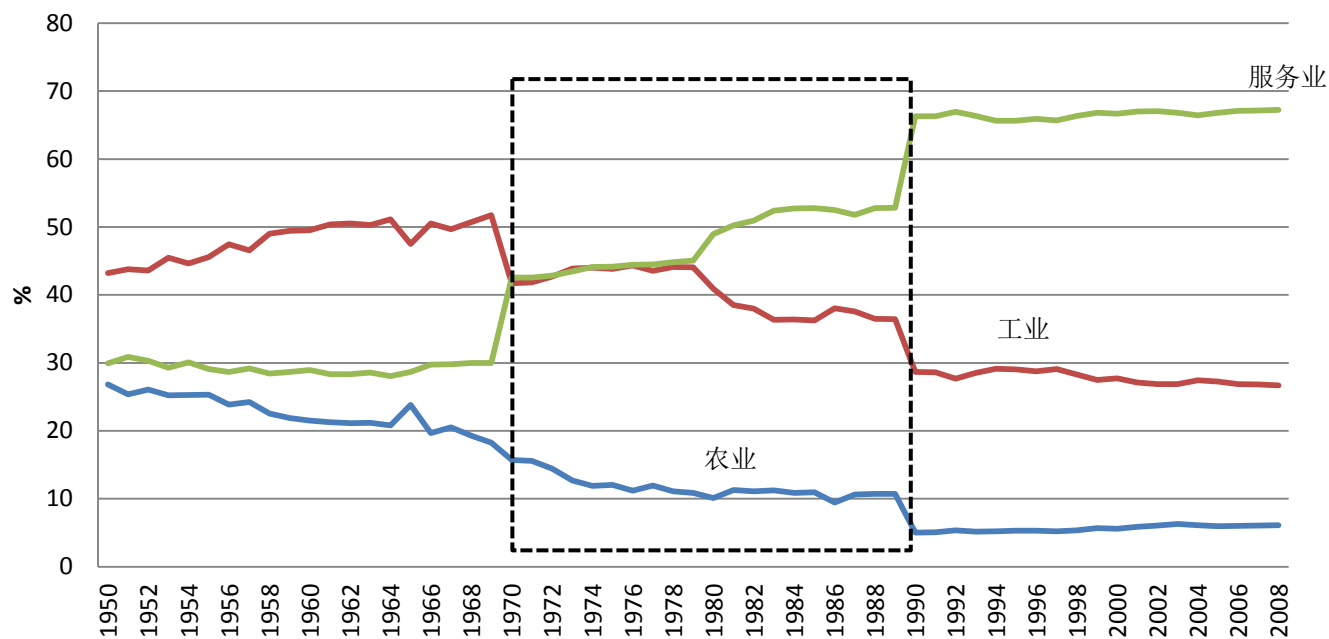
图10 中国和巴西制造业和农业原料显示性比较优势指数（RCA）



根据日本贸易振兴协会的标准， $RCA > 2.5$ ，表明竞争力很强； $2.5 > RCA > 1.25$ ，表明竞争力较强； $1.25 > RCA > 0.8$ ，表明竞争力中等； $RCA < 0.8$ ，表明竞争力弱。

资料来源：作者根据世界银行WDI数据库相关数据计算并绘制。
<http://databank.worldbank.org/ddp/home.do?Step=1&id=4>

图11 1950-2008年巴西三次产业结构变化趋势

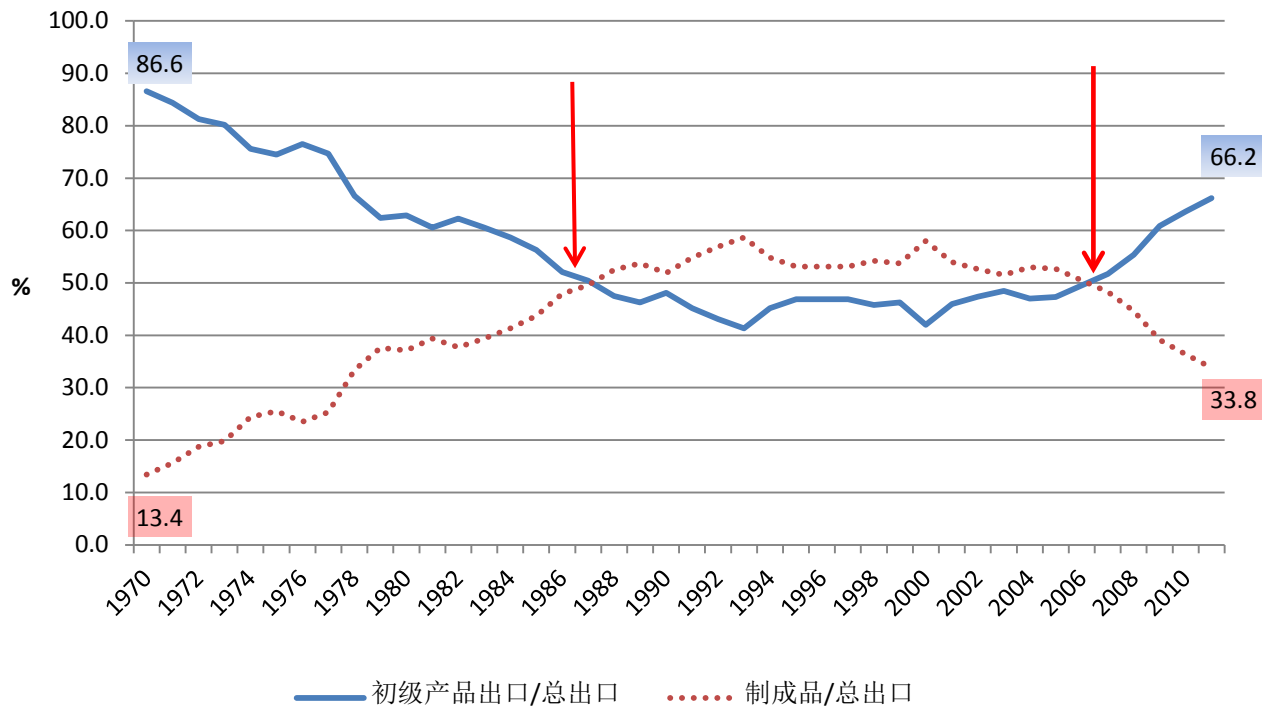


注：第一产业包括农、林、牧、渔业；第二产业包括采矿业，制造业，电力、燃气及水的生产和供应业，建筑业；第三产业包括批发、零售、餐饮业，交通运输、仓储和通讯业，金融、保险服务业，社区、社会和个人服务业。1950-1970年产值以1970年美元价格为基础核算；1970-1990年产值以1980年美元价格为基础核算；1990-2008年产值以2000年美元价格为基础核算。

资料来源：作者根据拉美经委会1950-2008年经济统计历史数据计算。

<http://www.cepal.org/deype/cuaderno37/esp/index.htm>

图12 1970-2011年初级产品和制成品占巴西总出口的比重



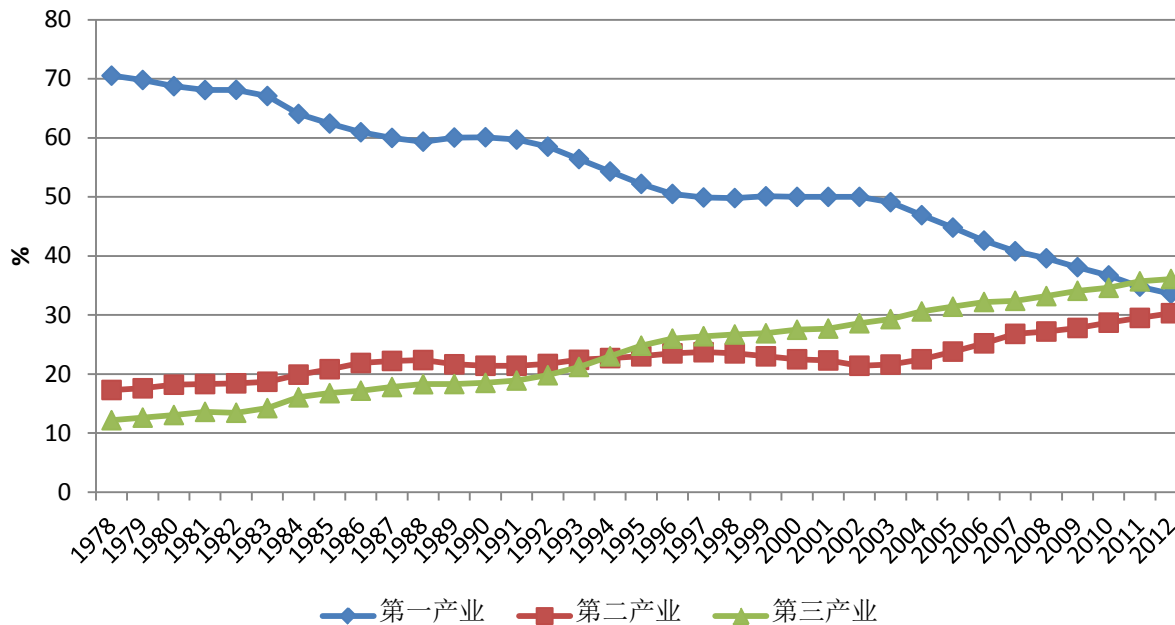
资料来源：根据拉美经委会2012年统计年鉴数据绘制。

http://websie.eclac.cl/anuario_estadistico/anuario_2012/en/contents_en.asp

产业结构对比小结

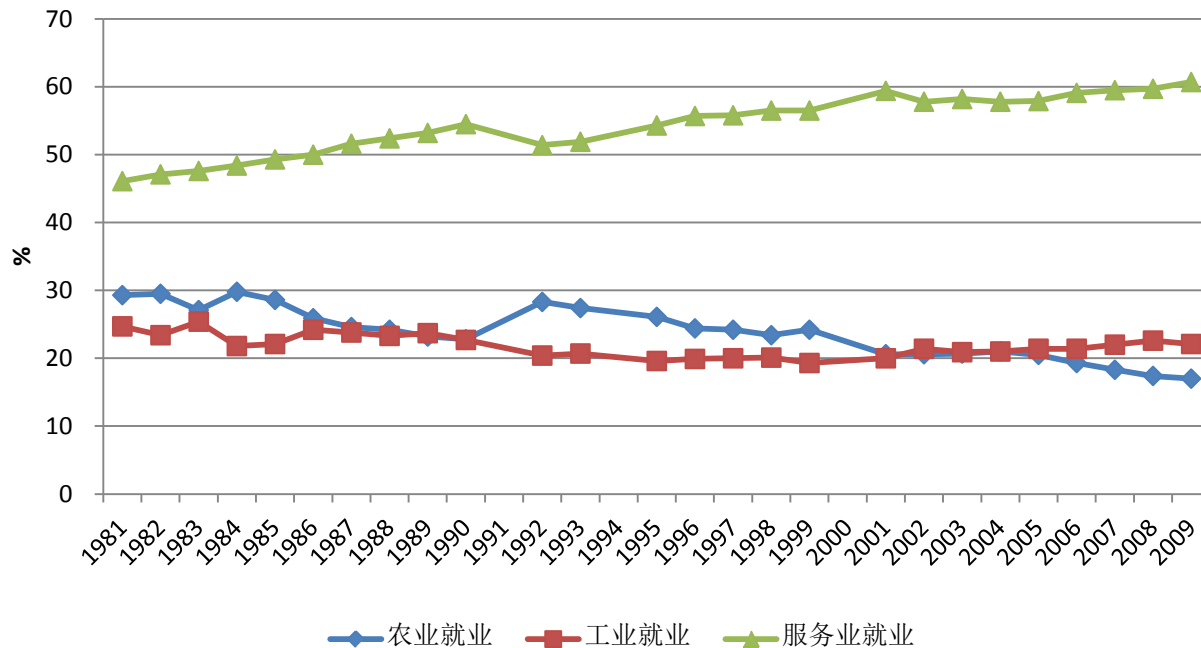
- 1978-2012年中国产业结构变化趋势是农业占比降至10%，工业占比维持在40%-50%，服务业占比迅速上升。
- 中国工业通过改革开放后30多年发展实现了“从小到大”的成长，未来的目标是实现“从大到强”的历史跨越。要实现这一飞跃，自主创新无疑是最重要的引擎。同时，加快发展现代服务业，是现代经济的重要特征，是产业结构调整的关键环节。
- 相对而言，巴西的初级产品出口有特殊性。其一，在进口替代工业化时期它始终是创汇并支撑工业化用汇的主要来源；其二，在危机时期它被视为改善国际收支并迅速摆脱危机的“救命稻草”。然而，21世纪初期巴西出现的“再初级产品化”，不利于技术进步和产业升级，进而会加深“去工业化”的程度。
- 进口商品结构具有的刚性制约了巴西对外部冲击做出积极反应的能力。当国际收支出现严重问题后，压缩其进口必然会损害制造业生产活动，这也是巴西在20世纪80年代出现“去工业化”的重要原因。

图13 1978-2012年中国三次产业就业结构



资料来源：CEIC数据库中国数据库。

图14 1981-2009年巴西三次产业就业结构



资料来源：CEIC数据库巴西数据库。

表3 1979-2008年巴西非正规部门就业分布及其平均收入
(占城市就业人口的比重, %)

国家	年份	总计		微型企业								自雇型非熟练劳动者							
				雇主		雇员													
						总计		专业和技术人员		非专业和技术人员		家庭服务		总计*		制造业和建筑业		商业和服务业	
%	AI	%	AI	%	AI	%	AI	%	AI	%	AI	%	AI	%	AI	%	AI	%	AI
巴西	1979	41.1	4.6	2.9	16.6	11.4	2.8	0.7	7.1	10.7	2.5	7.5	1.1	19.3	5.4	3.3	5.0	13.5	5.7
	1990	49.3	3.2	...		21.6	3.6	4.3	7.7	17.3	2.6	6.2	1.0	21.5	3.4	3.5	3.3	15.8	3.6
	1999	47.4	2.8	2.3	10.3	10.1	2.4	1.7	3.6	8.4	2.1	8.5	1.4	26.5	2.8	5.2	2.7	16.4	3.5
	2001	46.2	2.8	2.2	10.6	10.8	2.4	1.9	3.6	8.9	2.1	8.8	1.4	24.4	2.8	4.8	2.6	15.4	3.4
	2004	43.6	2.4	2.2	9.4	10.4	2.2	0.9	3.8	9.6	2.0	8.5	1.3	22.5	2.3	6.0	2.2	12.3	2.8
	2005	43.6	2.3	2.2	8.8	10.3	2.2	0.9	3.8	9.4	2.1	8.5	1.4	22.6	2.2	6.3	2.2	12.0	2.6
	2006	42.3	2.5	2.3	9.5	10.1	2.3	0.8	4.0	9.3	2.2	8.4	1.4	21.6	2.2	5.9	2.3	11.7	2.7
	2007	41.8	2.8	2.0	10.4	10.2	2.5	0.9	4.2	9.3	2.4	8.2	1.6	21.4	2.7	6.2	2.6	11.8	3.2
	2008	42.0	3.1	2.4	10.6	10.2	2.7	0.5	6.5	9.7	2.5	7.8	1.7	21.6	3.0	6.0	2.8	12.2	3.7

AI指平均收入，用“人均贫困线的倍数”衡量。

资料来源：作者根据下述资料整理：20世纪90年代以前数字来自*Panorama social de América Latina ·1999-2000*, Cuadro 10, Cuadro 11；90年代以后数据来自*Panorama social de América Latina ·2009*, Cuadro 18, Cuadro 24。

就业结构对比小结

- 改革开放以来伴随工业化和城市化进程，中国就业结构发生很大变化。农业就业占比大幅下降，表明农村剩余劳动力向非农产业持续转移。受益于入世后的经济全球化，工业就业占比由原来大体稳定转为小幅上升。由于消费结构升级，服务业就业较快增长，但所占比重仍低于巴西。目前中国三产就业各约占1/3。
- 巴西就业具有生产性吸纳和非正规部门并存的特征。以制造业为主的第二产业比重下降不是拉开“后工业化时代”的序幕而是陷入“去工业化”的困境中；服务业比重虽然在80年代加速上升，但是非正规就业的急剧膨胀实际上是使第三产业内部异质性增加。

结构性改革是经济增长方式转型的关键

中国转变增长方式的着眼点：深化市场改革

消费和投资协调驱动

- ▶ 立足于扩大国内需求，使经济发展根植于国内需求，特别是居民消费需求，形成消费与投资协调驱动经济增长的新格局。实施收入分配制度改革有利于扩大居民消费。

促进产业结构升级

- ▶ 完善各种要素市场价格形成机制有利于产业结构升级。与此同时，政府也要发挥积极的作用，解决好外部性问题和协调问题，以帮助企业产业升级。

全要素生产率提高

- ▶ 人口红利的核心是劳动年龄人口比不断提高，同时人口抚养比下降。中国人口红利已经在消失。未来靠要素投入的经济增长方式已经不可继续，应该转入依靠技术进步、生产力提高和劳动者素质提高上。

巴西转变增长方式的着眼点：解决结构性失衡

1

内需中消费投资结构不合理，投资率偏低。

发展模式转变未能与人口结构变化相适应，就业创造能力降低。

2

外需中过度依赖初级产品专业化生产和出口，易造成周期性波动。

结构性失衡

4

忽视农业、透支工业造成产业升级无序，并积累了“去工业化”风险。

3

基本结论

- 为转变经济增长方式，中国必须继续深化市场化改革，着重收入分配制度改革扩大消费需求；通过完善各种要素市场促进产业结构升级；强调效率与创新驱动的经济增长。
- 为转变经济增长方式，巴西必须解决“平衡消费投资关系”、“改变依赖初级产品的生产结构”、“重塑制造业竞争力”以及“促进就业创造”这四个结构性问题。
- 2008年国际金融危机给中国和巴西都提供了结构改革的压力。然而，转变经济增长方式既不能一蹴而就，也不能无限拖延，否则将使风险积累或社会转型成本高昂。



中国社会科学院
拉丁美洲研究所
INSTITUTO DE AMERICA LATINA
ACADEMIA DE CIENCIAS SOCIALES

谢谢！

